	<p style="text-align: center;">공단 표준규격 아이형 현수클램프 (Eye end Clamp for Cable /HSL)</p>	<p style="text-align: center;">KRSA-3018-R2 제정 2013. 02. 01. 개정 2015. 04. 21. 확인 2018. 07. 13. 확인 2021. 06. 30.</p>
---	--	---

1. 적용 범위 및 분류

1.1 적용 범위

이 규격은 고속철도 전차선로에서 가공 전선 현수에 사용되는 전선(Ø7-Ø16)의 현수 1선용 또는 2선용 아이형 현수클램프(이하 “클램프” 라 한다)에 대하여 적용한다.

1.2 규격

[표 1] 클램프의 종류

종별	기 호	용도	파괴하중(N)	부도
아이형 현수클램프	EEC1-5	Ø7-Ø16의 전선 한개 현수용 (1선용)	50,000	부도1
아이형 현수클램프	EEC2-5	Ø7-Ø16의 전선 두개 현수용 (2선용)	F1+F2 = 50,000	부도2

2. 인용 규격

본 규격은 붙임 1의 관련 규격을 인용한다.

3. 재료 및 형태

3.1 재료

재료는 표 2에서 규정하는 CuAl10Fe2로 한다.

[표 2] 화학 조성

기호 (분류)	화학 조성(%)									
	Cu	Al	Fe	Ni	Mn	기타 성분 (최대값)				
						Mg	Zn	Si	Sn	Pb * ¹
CuAl10Fe2	83.0~89.5	8.5~10.5	1.5~3.5	≤1.5	≤1.0	0.05	0.5	0.2	0.2	0.10

1. Pb *¹: 용접을 이용하여 조립하도록 설계된 부품에 대하여 Pb≤0.03% 유지

3.2 형태

3.2.1 클램프의 형상, 치수는 부도에 의한다.

3.2.2 치수의 허용차는 도면에 명시된 것을 제외하고 표 3과 표 4에 따른다.

[표 3] 동합금 주물의 치수 허용차

공칭 값 (mm)	허용차 (mm)
10 미만	± 0.75
10 ~ 16 미만	± 0.80
16 ~ 25 미만	± 0.85
25 ~ 40 미만	± 0.90
40 ~ 63 미만	± 1.00
63 ~ 100 미만	± 1.10
100 ~ 160 미만	± 1.25
160 ~ 250 미만	± 1.40
250 ~ 400 미만	± 1.60
400 ~ 630 미만	± 1.80
630 ~ 1000	± 2.00

주조 후 가공 작업이 수반되는 제품의 경우는 허용차는 표 4에 따른다.

[표 4] 가공된 제품에 대한 치수 허용차

공칭 값 (mm)	허용차 (mm)
3 ~ 6 미만	± 0.3
6 ~ 30 미만	± 0.5
30 ~ 120 미만	± 0.8
120 ~ 315 미만	± 1.2
315 ~ 1000	± 2.0

3.2.3 날카로운 모서리는 없어야 한다.

3.3 제조 및 가공

- 1) 동합금 클램프는 금속 주형 또는 로스트왁스(Lost-Wax)법으로 주조하여야 한다.
- 2) 전선을 장악시키는 부분은 소정의 장력을 충분히 견디며, 전선을 손상시킴 없이 장악할 수 있어야 한다.

3.4 성능 및 결모양

3.4.1 성능

- 1) 클램프 재질 시험편의 기계적 특성은 표 5를 만족하여야 한다.

[표 5] 기계적 특성

인장 강도 (N/mm ²)	항복강도 (N/mm ²)	연신율 (%)	브리넬 경도(HB)
600 이상	250 이상	20 이상	130 이상

- 2) 클램프의 파괴 하중은 표 1을 만족하여야 한다.

3.4.2 결모양

클램프의 표면은 매끈하고 사용상 유해한 흠, 기타 사용상 유해한 결함이 없어야 한다.

4. 검사 및 시험

4.1 검사

4.1.1 검사의 분류

- 1) 결모양 검사
- 2) 치수 검사
- 3) 구조 검사
- 4) 무게 검사

검사용 시료의 발취는 임의로 추출되며 수량은 표 6에 따른다.

[표 6] 검사용 시료 발취 수량

제품수량	표준검사 시			축소검사 시		
	시료 발취 수량	합	부	시료 발취 수량	합	부
2 ~ 8	2	0	1	2	0	1
9 ~ 15	3	0	1	2	0	1
16 ~ 25	5	0	1	2	0	1
26 ~ 50	8	0	1	3	0	1
51 ~ 90	13	0	1	5	0	1
91 ~ 150	20	0	1	8	0	1
151 ~ 280	32	1	2	13	0	2
281 ~ 500	50	2	3	20	1	3
501 ~ 1200	80	3	4	32	1	4
1201 ~ 3200	125	5	6	50	2	5
3201 ~ 10000	200	7	8	80	3	6
10001 ~ 35000	315	10	11	125	5	8
35001 ~ 150000	500	14	15	200	7	10

* NOTE : 축소검사결과 합 과 부 사이에 있는 경우 축소검사 샘플에 대한 새로운 검사를 반복한다.

- 합-전수 합격으로 보는 결함이 있는 부품의 수
- 부-전수 불량으로 보는 결함이 있는 부품의 수

4.2 시험

4.2.1 시험의 분류

- 1) 재질 시험
- 2) 방사선 투과 시험
- 3) 침투 탐상 시험
- 4) 파괴 하중 시험

시험용 시료의 발채는 임의로 추출되며 수량은 표 7에 따른다.

[표 7] 시험용 시료 발채 수량

제품 수량	시료 발채 수량	합	부
1 ~ 50	1	0	1
51 ~ 150	2	0	1
151 ~ 500	3	0	1
501 ~ 1200	4	0	1
1201 이상	5	0	1

4.2.2 시험 방법

1) 재질시험

동일 재질의 시험편의 수량은 1개로 한다.

가) 화학성분 분석 시험

화학성분은 표 2의 재료를 만족하여야 한다.

나) 인장 강도 시험

재료의 인장강도 시험은 KS B 0802(금속재료 인장시험방법) 또는 EN 10002-1(금속 재료의 상온에서 인장 시험 방법)에 따라 실시한다.

다) 브리넬 경도 시험

KS B 0805(금속재료의 브리넬 경도 시험 방법)에 따른다.

2) 방사선 투과 시험

KS D 0227(주강품의 방사선 투과 시험 방법) 또는 ASTM E 1742 Standard Practice for Radiographic Examination에 따라 실시하며, KS D 0227의 3류 이상 또는 AMS

STD 2175(주물류 분류법과 검사)의 Grade.C 이상이어야 한다.

3) 침투 탐상 시험

형광 침투 탐상 시험은 KS B 0816(침투 탐상 시험 방법 및 지시 모양의 분류) 또는 ASTM E 1417 (Practice for Liquid Penetrant Testing)에 따라 실시하며, AMS STD 2175(주물류 분류법과 검사)의 Grade.C 이상이어야 한다.

4) 파괴 하중 시험

금구를 실사용상태 또는 유사상태로 취부한 후 부도에 표기된 F1-F2가 5,000N 이하인 상태에서 F1+F2를 동시에 인가하여 표1의 값에서 파괴가 일어나지 않아야 한다.

4.2.3 결점 및 불량 분류

- 1) 재질 시험은 동일 로트에 대하여 시료를 별도 시편 또는 완제품에서 추출 시험한다.
- 2) 각 시험(검사)의 해당 시료 발취 계획에 있는 시료 수량만큼 시험한 결과, 불량품의 수량이 해당 표의 "합"에서 명시한 수량 이하가 될 때 해당로트를 승인하고 "부"에 명시한 수량 이상이 되면 해당 로트를 불합격 처리한다.
- 3) 겉모양, 치수, 구조 및 무게 검사는 불합격품이 발생한 로트에 대하여 전수 검사하여 선별한다.

4.3 시험(검사) 방식과 수준

4.3.1 시험(검사) 방식

시험(검사)은 형식시험과 검수 시험으로 구별하여 다음에 의하여 시행한다.

1) 형식시험

제품의 초기 개발 및 제품에 영향을 줄 수 있는 설계 또는 재료의 변경 시 해당 항목에 대하여 시행하고, 국가 공인 시험 기관에서 발행한 시험 성적서를 제출하여야 한다.

시료의 수량은 항목당 3개로 하며 재질시험은 4.2.2의 1)항에 따른다.

2) 검수 시험

형식시험에 합격한 규격의 제품에 한하여 제품의 제작이 완료되어 주문자에게 인수·인도되는 단계에서 실시한다.

검수 시험에서 겉모양, 치수, 구조, 무게 검사의 경우는 표6의 표준 검사와 축소 검사로 구별하여 시행할 수 있다. 표준 검사는 공장의 생산 배치에서 제작된 첫 번째 제품을 대상으로 하는 검사를 말한다. 축소 검사는 첫 번째 배치에서 생산된 제품의 검사(표준검사)를 합격한 실적을 가지고 있고, 관리되고 있는 유자격 제작자를 대상으로 하는 검사로서 시료 수량만을 줄여서 하는 검사를 말한다. 그 외 시험

시료의 수량은 표 7에 따른다.

4.3.2 시험(검사) 수준

형식시험과 검수 시험에서 시행하는 시험(검사) 항목은 표 8과 같다.

[표 8] 시험(검사) 항목

No	시험(검사) 명	형식시험	검수시험	비고
1	겉모양, 치수, 구조	○	○	
2	무게 검사	○	○	
3	재질 시험	○	○	검수 시험은 mill sheets 대체
4	방사선 투과 시험	○		
5	침투 탐상 시험	○		
6	파괴 하중 시험	○	○	

4.3.3 합격 품질 수준

[표 9] 시험(검사) 기준

No	시험(검사) 명		합격 품질 수준
1	겉모양, 치수, 구조		3항 및 4항을 만족해야 한다.
2	무게 검사		도면에 명기된 중량의 95% 이상 (단, 0.5kg 이하는 90% 이상)
3	재질 시험	화학 성분 분석 시험	표 2를 만족해야 한다.
		인장 강도 시험	3.4.1항을 만족해야 한다.
		브리넬 경도 시험	
4	방사선 투과 시험		4.2.2의 2)항을 만족해야 한다.
5	침투 탐상 시험		4.2.2의 3)항을 만족해야 한다.
6	파괴 하중 시험		4.2.2의 4)항을 만족해야 한다.

5. 표시 및 포장

5.1 표시

5.1.1 내부 표시

제품의 사용상 지장이 없는 곳에 지워지지 않는 방법으로 품명(또는 제품 기호나 도번), 제조년 월, 제작자명(또는 제작자 약호)를 표시하여야 한다.

5.1.2 외부 표시

외부 포장 표면의 적당한 곳에 품명(또는 제품 기호나 도번), 제조년 월 및 제작자명(또는 제작자 약호)를 표시하여야 하며, 기타 필요한 추가 사항은 인수·인도 당사자 간의 별도 협정에 따른다.

5.2 포장

포장 방법 및 세부 사항은 인수·인도 당사자 간의 협정에 따르되 KS T 1002(수송 포장 계열 치수)에 준한다.

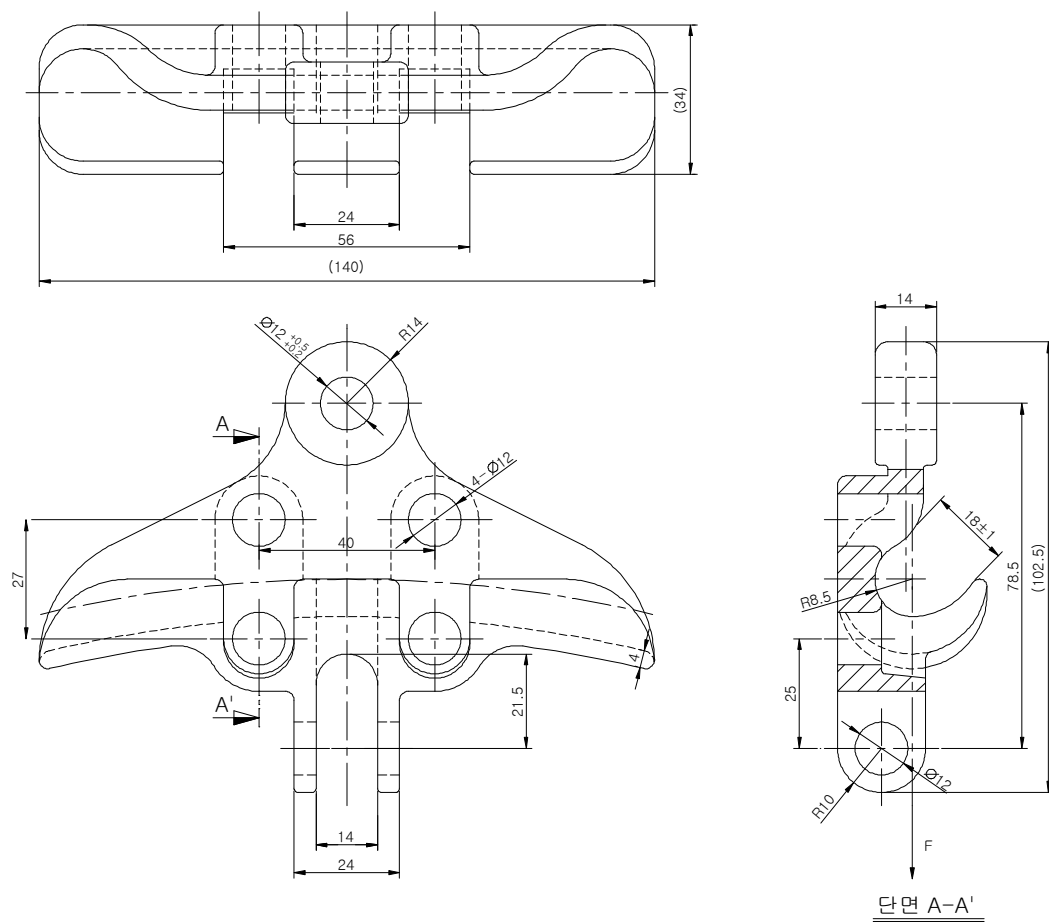


[붙임 1]

인용 규격

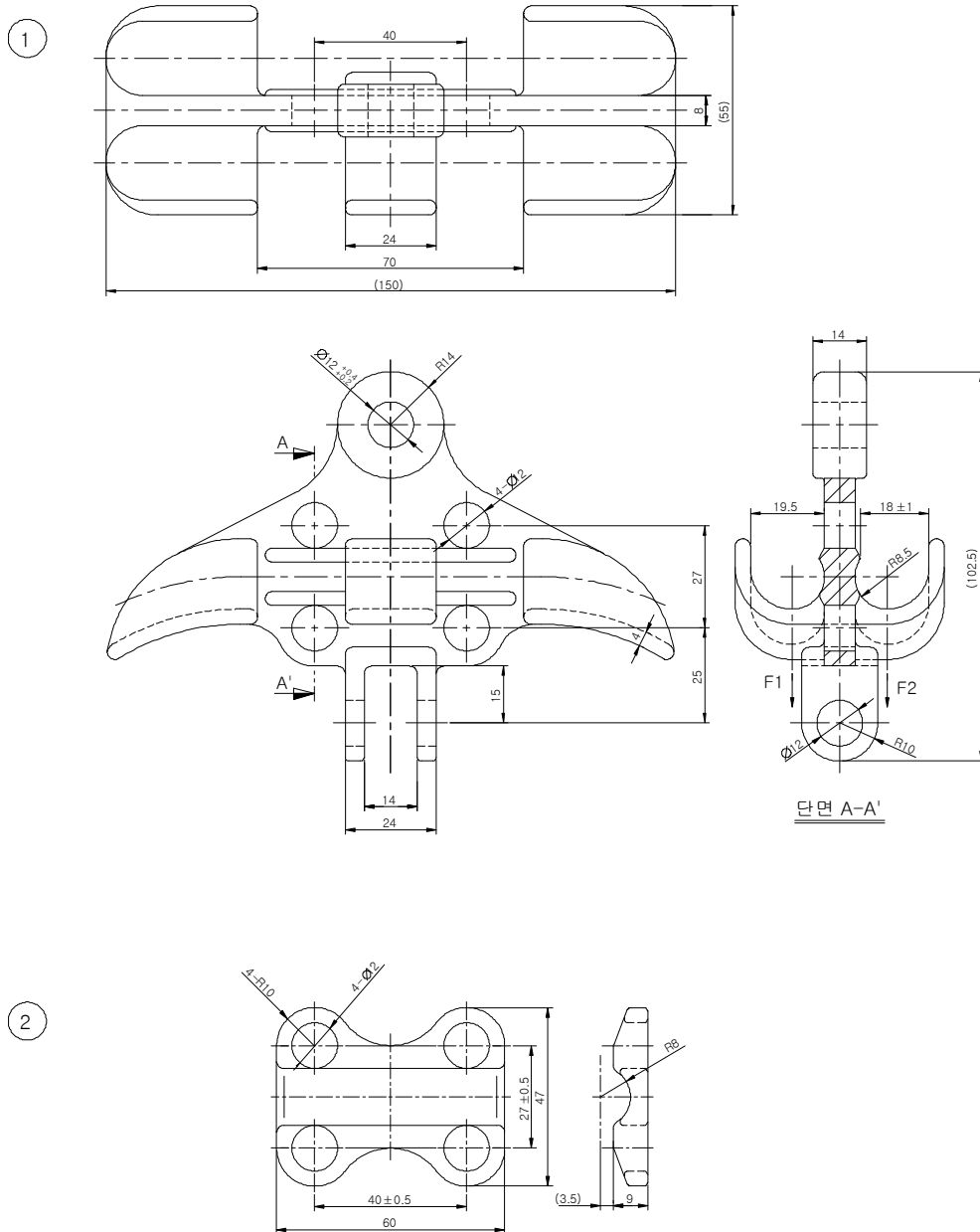
KS B 0801	금속 재료 인장 시험편
KS B 0802	금속 재료 인장 시험 방법
KS B 0805	금속 재료의 브리넬 경도 시험 방법
KS B 0816	침투탐상시험방법 및 침투지시모양의 분류
KS D 0227	주강품의 방사선투과시험방법
KS T 1002	수송 포장 계열 치수
AMS STD 2175	Castings, Classification and Inspection of(주물류 분류법과 검사)
ASTM E 1742(2001)	Practice for Radiographic Exmination(방사선투과시험 실시 방법)
ASTM E 1417	Practice for Liquid Penetrant Testing(침투탐상시험 실시 방법)
EN 1982	Copper and copper alloys Ingots and castings (동과 동합금제 지금 및 주물)
EN 10002-1	금속 재료의 상온에서 인장 시험 방법

<부도 1>



1	아이형 현수클램프	EEC1-5	CuAl10Fe2	1	0.47	A04D08
번 호	품 명 / 종 별	기 호	재 질	수 량	중 량(kg)	참조도면번호

<부도 2>



2	케이블 클램프 덮개	EEC-5	CuAl10Fe2	1	0.09	A04D02
1	아이형 현수클램프	EEC2-5			0.55	A04D09
번호	품명 / 종별	기호	재질	수량	중량(kg)	참조도면번호