
영동선 춘양변전소 신축 기타설계

설계공모 지침서

2023.11.



목 차

I 공모운영지침

1.1 공모명	01
1.2 공모 목적 및 방식	01
1.3 공모 개요	01
1.4 과업 범위	02
1.5 응모 자격 및 제한	02
1.6 공모 일정	03
1.7 응모 신청	03
1.8 제공 자료	03
1.9 질의 접수 및 회신	04
1.10 작품 제출	04
1.11 익명성 및 비리·부정행위 제재기준	05
1.12 공모 담당자	05
1.13 심사위원회	05
1.14 작품심사	06
1.15 입상작 발표	06
1.16 저작권 및 출판·전시	07
1.17 작품 반환	07
1.18 공모규정 준수	08
1.19 유의사항	08

II 설계지침

2.1 사업개요	09
2.2 설계공모 개요	09
2.3 평가대상 개요	09
2.4 부지 및 주변 현황	12
2.5 부문별 설계지침	19

III 심사지침

3.1 심사방법	22
3.2 실격 및 감점	23

IV 제출도서 및 작성기준

4.1 작품 제출물 종류	24
4.2 제출물 작성 요령	24

V 설계계약

5.1 계약관련 일반사항	27
5.2 수급업체 재해예방 조치능력 평가	28

VI 관련서식

6.1. 관련서식	29
-----------------	----

I 공모운영지침

본 설계공모는 영동선 춘양변전소 및 신호기능실 47개소에 대한 설계공모로 '건축서비스산업 진흥법 제21조' 및 동법 '시행령 제17조'에 따른 설계공모방식 우선적용대상은 아니나, 지역친화적 철도시설물 설계를 위해 「건축설계공모 운영지침」(국토교통부)을 준용하여 설계공모를 시행함

1.1. 공모명

- 영동선 춘양변전소 신축 기타설계 공모

1.2. 공모 목적 및 방식

가. 공모 목적

- 영동선 춘양변전소 신축과 관련하여 사용자 만족도를 향상할 수 있는 철도건축물을 건설함에 있어 상징성, 예술성, 기능성 등을 갖춘 품격 있는 설계안을 선정하기 위함

나. 공모 방식 : 일반설계공모

1.3. 공모 개요

공모명			영동선 춘양변전소 신축 기타설계 공모
공모방식			일반설계공모
주설계	공모건물		춘양변전소
	위치		경상북도 봉화군 법전면 소천리 279-1
	연면적		1,988.00㎡
부대설계			신호기능실 47개소
예정공사비 (부대설계포함)			13,510백만원
설계용역비			746백만원
설계기간			착수일로부터 18개월

※ 공사비 및 설계비는 부가세 포함, 단, 전기·통신·소방분야는 제외

1.4 과업 범위

- 건축, 기계설비, 부대토목, 조경분야 등 설계 및 이에 부대되는 설계업무(전기·통신·소방분야는 제외)
- 설계 지원업무
- 분야간 인터페이스 및 인허가업무
- 각종 인증 및 평가(필요시)
- 기타 사업 진행 및 설계에 관한 업무 및 발주처 요청 업무

1.5 응모 자격 및 제한

가. 응모 자격

- 응모자는 공고일 기준 건축사법 제23조에 따른 건축사사무소개설신고를 한 건축사나 건축사법 시행규칙 제12조의2제1항에 따른 외국 건축사 자격 취득자 신고를 한 외국건축사 면허취득자만 참가 가능하다.
- 단, 외국건축사 면허취득자는 건축사법 제23조에 따른 건축사사무소개설신고를 한 건축사와 공동응모로 참가하여야 하며 대표사는 건축사법 제23조에 따른 건축사사무소개설신고를 한 건축사로 한정한다.

나. 응모 제한

- 공동응모를 하고자 하는 자는 최대 2개사로 공동수급체를 구성할 수 있다.
- 동일 공모에 대하여 중복적으로 공동수급체를 구성해서는 아니 된다.
- 공동응모 신청 시 응모신청 후 공동응모자를 변경할 수 없다.
- 공동이행방식에 의한 공동응모를 하는 경우, 본 설계공모 및 설계업무 관련하여 수반되는 모든 법적 권리 및 의무사항은 대표자에게 귀속하며, 공동응모자 내부 업무조건, 업무협약 등은 주최기관(공단)을 구속하지 않는다.
- 해당 설계공모 심사위원, 공단 공공건축심의위원 등 공모관계자 및 그가 속한 조직의 직원과 가족은 설계공모에 응모할 수 없다.
- 공고일 기준으로 등록 취소, 휴·폐업, 업무정지나 기타 이에 준하는 행정 관청의 행정처분을 받고 그 기간 중에 있는 자는 본 설계 공모에 응모할 수 없다.
- 설계공모 시 불공정 행위로 신고 된(기간 : 응모신청 시작일~작품 제출일) 업체는 소명할 수 있는 자료를 제출하여야 하며, 소명하지 못하거나 자료 제출을 하지 않은 설계업체는 공모 심사에서 제외할 수 있다.
- 공단에서 공고하는 아래의 설계공모 4건에 대하여 응모 신청은 가능하나 작품제출은 1건만 하여야 한다. 단, 공동응모자일 경우 대표자에게 한하여 적용한다.
 - 대구산업선 철도건설 달성산단역사 신축 설계공모
 - 대구산업선 철도건설 테크노폴리스역사 신축 설계공모
 - 대구산업선 철도건설 대구국가산단역사 신축 설계공모
 - 영동선 춘양변전소 신축 기타설계 공모

1.6 공모 일정

공고 및 지침서 배포	2023. 12. 15. (금)
응 모 신 청 기 간	2023. 12. 22. (금) 09:00 ~ 2023. 12. 27. (수) 16:00까지
자 료 제 공 일	2023. 12. 27. (수) 17:00
질 의 접 수	2023. 12. 28. (목) 09:00 ~ 2023. 12. 29. (금) 16:00까지
질 의 회 신	2024. 1. 4. (목)
작 품 제 출	2024. 02. 22. (목) 10:00 ~ 16:00
심사위원 기피신청서 제출	2024. 02. 15. (목) 16:00까지
심 사	2024. 03. 5. (화) 예정
당 선 작 발 표	2024. 03. 7. (목) 예정 (공단 홈페이지 및 세움터에 게시)

※ 모든 시간 표기는 한국표준시를 기준으로 함

※ 일정은 공단의 사정에 따라 일부 변경될 수 있고, 변경 시 건축법 제32조 따른 전자정보처리시스템 또는 대표자의 이메일 등을 통해 공지함

1.7 응모 신청

가. 신청방법

- 신청방법 : 제출서류 스캔본(PDF파일) E-mail 송부 후 유선 확인
- 전 화 : 042-607-3988 * E-mail주소 : chs3607@kr.or.kr
- 제출서류 : [서식 1~5 참조]

나. 응모신청을 하지 않은 건축사사무소는 설계공모에 참여할 수 없다.

다. 설계공모 응모 신청서에 기재한 대표사 및 구성원을 응모자로 본다.

라. E-mail 신청 시 접수완료 여부를 유선 확인하여야 하며, 응모 신청 기간 내에 설계공모 응모신청 접수증을 반드시 수령(E-mail)하여야 하며, 수신 미확인으로 인한 문제는 당사자 책임으로 한다.

마. 심사대상이 없거나 1개 뿐인 경우에는 재공고한다.

바. 심사대상이 둘 이상이지만 공모참가조건에 적합하지 아니한 경우 재공고 할 수 있다.

사. 서식 1~5에 따른 응모신청 서류가 누락된 경우 응모신청을 하지 않은 것으로 본다.

아. 파일명은 "날짜_춘양변전소 설계공모 참가등록_업체명(대표사)" 으로 제출한다

※ 파일명 예시 : 20220101_춘양변전소 설계공모 참가등록_00설계사무소

1.8 제공 자료

가. 제공 자료는 설계공모 외 다른 목적으로 사용할 수 없다.

나. 설계공모에 필요한 자료는 응모신청 마감일에 「설계공모 응모 신청서(서식1)」에 작성한 대표사 이메일로 송부한다. 단, 관련 규정 및 지침은 해당 홈페이지를 통해 제공받아 숙지하여야 한다.

다. 제공 자료의 목록

- 사업가능 부지 및 주변현황자료
 - ※ 제공사료와 실제 현황이 다를 수 있으므로 반드시 충분한 현장조사를 실시하여 계획하여야 함
- 각종 서식, 관련 규정 및 지침
 - 철도건설규칙, 철도의 건설 및 철도시설 유지관리에 관한 법률 시행규칙 : www.law.go.kr
 - 철도설계기준(건축편, 국토교통부) : www.codil.or.kr 건설기준정보-행정규칙-철도설계기준
 - 철도설계지침 및 편람(건축편, 국가철도공단)
 - : www.kr.or.kr 정보마당-공개자료실-(분야)철도설계지침및편람-(상세)건축편

1.9 질의 접수 및 회신

- 가. 설계공모 응모자는 설계지침서의 내용 중 의문사항이나 기타 필요한 내용에 대하여 「설계공모 질의서(서식7)」를 사용하여 E-mail로 질의할 수 있다.
- 나. 접수된 질의에 대한 회신은 설계공모 응모신청서에 기재된 E-mail로 일괄 회신하며 수신 미확인으로 인한 문제는 당사자의 책임으로 한다.
- 다. 설계공모 질의서의 회신에 기재한 내용은 설계공모 지침서 및 제공도서의 추가 또는 수정으로 간주하며 설계공모 지침서와 동일한 효력을 가진다.
- 라. 다음 어느 하나에 해당할 경우 공단은 질의회신하지 않는다.
 - 공단이 제시한 질의방식(E-mail)을 사용하지 않은 경우
 - 질의 접수 기간 이후에 질의한 경우
 - 공단이 제공하는 질의서 양식을 사용하지 않은 경우
 - 질의서의 내용을 판독할 수 없는 경우
 - 질의자의 인적사항 등 질의서 상 기재사항이 누락된 경우
 - 응모자 이외의 자가 질의한 경우
 - 공모와 직접적으로 관련되지 않은 질의인 경우

1.10 작품 제출

가. 제출장소 및 방법

- 장 소 : 국가철도공단 본사 2층 207호 회의실 (대전광역시 동구 중앙로 242)
- 방 법 : 방문 제출 (우편 등 배달접수는 불가)

나. 제출물 종류 : [4.1 작품 제출물 종류 참조]

- 작품제출은 응모자에 한하며, 설계공모 응모 신청서에 기재한 대표사 및 구성원을 응모자로 본다.
- 작품제출 장소에 제출마감시간 이전 제출된 작품에 한해 접수한다.
- 작품제출은 1회에 한하며, 제출물에 대하여는 추가제출이나 수정, 보완을 할 수 없다.
- 작품제출 이전에 발생한 훼손, 분실 등은 당사자 책임으로 한다.
- 제출하는 구비서류는 주민등록번호 등 개인정보는 표기하지 않아야 한다.
- 불가피하게 표기해야 할 주민등록번호 등 개인정보는 아래 예와 같이 표기하여야 한다. 다만, 자격증 등 공인증명서에 표기된 개인정보는 그러하지 아니한다. (예: 주민등록번호는 900101-1*****)
- 「4.1 작품 제출물 종류」에 따른 응모신청 서류가 누락된 경우 작품제출을 할 수 없다.

1.11 익명성 및 비리·부정행위 제재기준(작품에 대한 사전접촉 및 사전설명 금지)

- 설계공모 참가자는 심사위원대상자(혹은 제3자를 통하여) 작품의 익명성과 심사의 공정성을 해칠 수 있는 어떠한 방식의 사전접촉 또는 사전설명을 금지한다.
- 작품 심사시 심사위원 개별적으로 사전접촉 및 사전설명이 있었는지 여부를 확인받아 실격처리 한다.
- 설계공모 참가자는 「사전접촉금지 서약서(서식3)」 및 「청렴서약서(서식2)」를 응모신청 시에 제출해야 하며, 심사위원의 서약서 및 확인서를 통해 사전설명 여부 등을 확인 후에 심사를 진행한다.

1.12 공모 담당자

- 가. 국가철도공단 시설본부 시설개량처 건축설비개량부 최한솔 대리
- 나. 전화번호 : 042-607-3988
- 다. E-mail주소 : chs3607@kr.or.kr

1.13 심사위원회

가. 심사위원회 구성

- 심사위원회는 6인(심사위원 5인, 예비심사위원 1인)으로 구성된다.
- 심사위원 명단 : 최병관(계획), 강재철(디자인), 김영주(건축설비), 박종균(운영자-건축), 김석근(운영자-기계), 이지은(예비심사위원)

나. 심사위원회 운영

- 심사위원회는 심사위원 정수의 과반수이상이 참석해야 성원이 되며, 참석 심사위원이 과반수 미만인 경우에는 심사위원회를 다시 개최한다.
- 심사위원장은 심사 당일 심사위원의 호선을 통해 선출한다. 심사위원장은 심사위원회를 대표하여 위원회 운영 등 전반적인 사항을 총괄하며, 심사위원으로서 작품심사에도 참여한다.
- 심사위원회에 불참한 심사위원은 본 설계공모 심사위원으로서 자격을 상실하며, 예비위원이 이를 대신하여 심사위원의 자격을 얻는다.

다. 심사위원 기피 신청

- 설계공모 응모자는 기피사유에 해당하는 심사위원 대상자를 심사위원 기피신청 기간내에 심사배제를 신청할 수 있다.
- 심사위원 기피 신청 시에는 「심사위원 기피 신청서(서식6)」와 관련 증빙서류를 밀봉하여 심사주관부서에 제출하여야 한다.
- 기피 신청기간 내에 신청하지 않은 설계공모 응모자는 추후 심사위원 선정 결과에 대하여 이의를 제기할 수 없다.

1.14 작품심사

가. 심사장소

- 국가철도공단 본사 6층 604호 회의실(예정)
- ※ 변경될 경우 대표사 e-mail 및 유선전화로 미리 안내 예정

나. 사전검토

- 공단은 실격 및 감점 등에 대한 사전검토를 시행하며 작품심사 시 심사위원회에 보고한다.
- 심사위원회는 공단이 사전검토하거나 심사위원이 검토한 실격 및 감점사항에 대하여 의결을 통해 결정한다.

다. 심사위원회 작품심사

- 평가방식은 [3. 심사지침]에 따라 평가하며, 평가방식의 변경이 필요한 경우에는 심사위원회의 의결을 통해 변경할 수 있다.
- 설계공모 응모자가 기존에 공개된 타인 또는 본인의 작품을 표절이라고 판단되는 작품을 제출한 경우 심사위원회의 결정에 따라 심사 진행과 관계없이 탈락시킬 수 있고 사후에 발견되더라도 심사위원회의 결정에 의해 수상을 취소할 수 있다.

라. 심사위원회 작품 설명

- 설명자는 공고일 이전부터 재직하고 작품계획에 참여한 주관설계사 또는 공동응모 임직원에게 한하며, 발표당일 재직기간이 명기된 재직증명서를 제출하여야 한다.
- 작품별 설명시간은 10분 이내이고 질의응답은 10분 이내로 하되, 작품수 및 작품특성에 따라 조정할 수 있다.
- 설명자는 제출한 설계도집으로 작품특징 및 설계의도를 설명하여야 하며, 공단은 제출된 설계도집 PDF파일로 설명자가 작품을 설명할 수 있도록 노트북 및 영상기기를 제공한다. 익명성 위반, 타 작품과의 비교설명, 시간초과 등 설명에 지장을 주는 경우는 심사위원장은 즉시 발표를 중지하도록 할 수 있다.

마. 설계심사위원회 등의 실시간 촬영 및 공개

- 공정하고 투명한 설계공모 문화 정착을 위해 본 설계공모는 심사 전(全)과정이 실시간으로 촬영 및 공개된다.
- 심사과정이 촬영 및 공개됨에 따라 심사 응모자의 초상이 촬영되고, 설계공모 응모자의 개인정보 기타 영업 관련 정보 등이 공개될 수 있다.
- 작품접수와 동시에 모든 참여자는 초상권 사용, 개인정보 제3자제공, 영업비밀 및 저작권 사용(공개) 등을 동의한 것으로 간주한다.

1.15 입상작 발표

- 가. 건축 설계공모 운영지침(국토부고시) 제14조1항에 따라 심사의 결과(투표결과 또는 평가점수, 평가사유서, 입상작)를 실명으로 공개한다.
- 나. 당선업체가 법령, 기타 등의 사유로 설계용역을 수행할 수 없거나 정당한 사유 없이 계약체결을 지연시킬 경우 심사결과에 의한 차순위 입상자에게 설계권을 부여할 수 있다.

다. 입상작 구분 및 시상

- 기타 입상작 업체에게 설계권 부여 시 보상금 적용 제외한다.
- 심사위원회에서 적합한 입상작(당선작, 기타입상작)이 없다고 결정한 경우에는 입상작을 선정하지 않을 수 있다.
- 공동응모의 경우 시상금은 대표사에게 지급한다.

구 분	제출작품수		비고
	2개	3개 이상	
당선작	1개	1개	설계권부여
기타입상작	(우수작) 1개	(우수작) 1개 (가 작) 1~2개	설계권부여시 보상금적용 제외
보상비용	(우수작) 26백만원	(우수작) 31백만원 (가 작) 고득점순 23백만원, 15백만원	

1.16 저작권 및 출판·전시

- 가. 응모 작품은 순수 창작품이어야 하며 타인의 저작권을 침해해서는 안 된다. 타인의 저작권 침해에 따른 모든 책임은 참가자(팀)에게 있으며, 당선작의 경우 수상이 취소될 수 있다. 다만, 제3자의 지적재산권이 사용된 경우 그 제3자의 승낙서 등 사용 권한을 증명하는 서면을 첨부하여야 한다.
- 나. 제출 작품의 저작권은 응모자가 가지며, 당선작품의 소유권 및 사용권은 공단이 가진다. 공단은 별도 보상 없이 당선작품을 본 설계공모와 관련한 연구용역 등의 보고서 출판, 작품집 출판, 전시, 신문, 방송 또는 기타 매체 등 다양한 홍보목적에 사용할 수 있다. 다만, 공단은 본 사업의 수행이나 홍보 이외의 목적으로 작품을 사용할 수 없다.
- 다. 당선자는 당선작의 출판, 전시, 게재 및 발간에 협조하여야 한다.
- 라. 당선자는 당선작을 공단의 허가없이 게시·배포하여서는 아니된다.
- 마. 국민의 정보접근성 강화를 위해 설계공모 출품작에 대한 관련자료(설계도집, 설계도판 등)를 홈페이지에 공개할 수 있다.

1.17 작품 반환

- 가. 제출된 응모작품은 입상작 발표 후 일정기간 동안 보유하여 전시할 수 있다.
- 나. 작품반환은 반환 통지일로부터 10일 이내에 응모자가 회수하여야 하며, 이에 따른 제반비용은 응모자가 부담한다.
- 다. 기간 내 미회수 작품에 대하여는 공단에서 임의로 처리한다.
- 라. 제출된 설계도집 및 제출서류는 반환하지 않는다.

1.18 공모규정 준수

- 가. 본 설계공모 지침서에 정한 규정 이외의 사항에 대해서는 공고일 기준 현행「건축 설계공모 운영지침」을 적용한다.
- 나. 본 설계공모 지침서의 해석에 이견이 있거나, 공단 홈페이지 등을 통해 명시되어 있지 않은 사항은 발주기관의 해석을 따른다.

1.19 유의사항

- 가. 응모자는 본 설계공모와 관련한 현장조사 시 각종 안전사고 및 민원 등의 지장이 발생하지 않도록 주의해야 하며 부주의로 발생하는 사고에 대한 모든 책임은 당사자에게 있다.
- 나. 본 설계공모에 필요한 서식은 [6.관련서식]에 제공된 서식을 사용해야 한다.
- 다. 본 설계공모 진행 기간 중 응모자의 주소 또는 연락처 등의 내용이 변경되었을 경우, 그 변경된 내용을 주최에 통지하여야 하며, 그러하지 아니하여 발생하는 모든 책임은 당사자에게 있다.



설계지침

2.1 사업 개요

가. 주 설계대상 : 영동선 춘양전철변전소

- 사업목적 : 영동선 전철설비 중 27년간 운영하여 노후화가 심화되고 있는 춘양전철변전소의 전면개량 시행계획에 따라 신규설비 수용을 위한 변전소 신설

나. 부대 설계대상 : 신호기능실 47개소

- 사업목적 : 경부선 등 5개 노선의 신호설비 개량에 따라 신규설비 수용을 위한 신호기능실 39개소
신축 및 9개소 증축

2.2 설계공모 개요

공		모		명	영동선 춘양변전소 신축 설계공모
공		모		방식	일반설계공모
주	공		건물		춘양변전소
설	위		치		경상북도 봉화군 법전면 소천리 279-1
계	연		면적		1,988.00㎡
부		대		설계	신호기능실 47개소
예 (부대설계포함)		정공사비			13,510백만원
설계		용역		비	746백만원
설		계		기간	착수일로부터 18개월

※ 공사비 및 설계비는 부가세 포함, 단, 전기·통신·소방분야는 제외

2.3 평가대상 개요

주설계 공모대상 1개소, 부대설계 공모대상(47개소)을 6개 타입으로 나누어 각 대표개소에 대한 공모안을 평가대상으로 함 (평가 대상 총 6개소)

연번	구 분	연면적(m²)	비고
①	춘양변전소(SS)	1,988.00	
②	Type-1, 반성역 신호기능실 등 5개소	50	
③	Type-2, 서울역 신호기능실 등 3개소	75	
④	Type-3, 쌍룡역 신호기능실 등 34개소	150	
⑤	Type-4, 입석리역 신호기능실 등 4개소	200	
⑥	Type-5, 수원역 신호기능실 등 2개소	250	

※ 신축 및 증축 세부내용

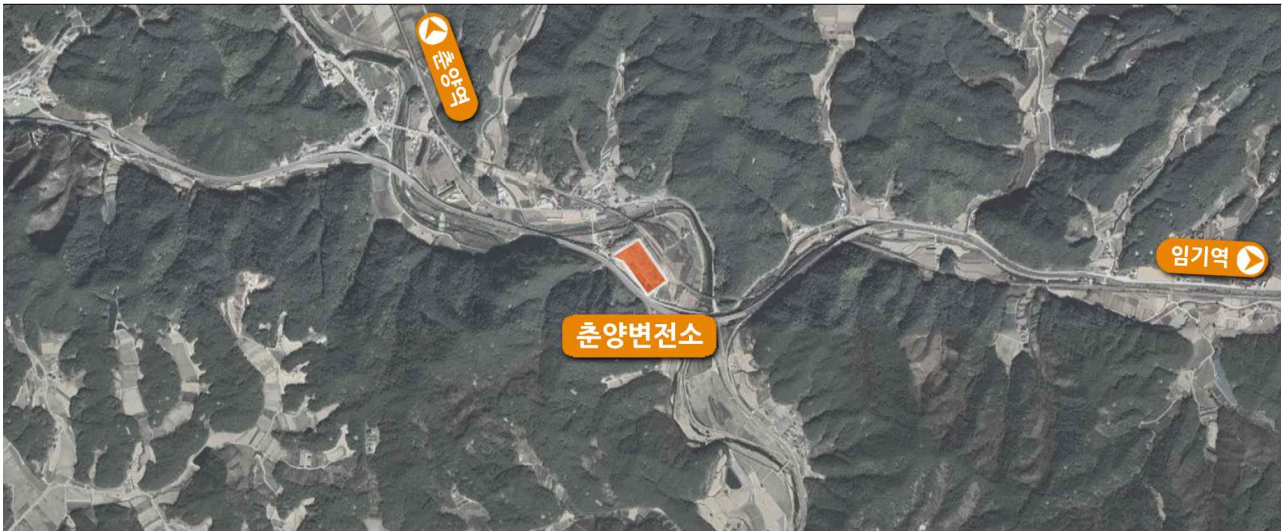
연번	구 분		위 치	규 모	연면적(m ²)	비 고
①	춘양변전소(SS)		경상북도 봉화군 법전면 소천리 279-1	지상4층	1,988.00	신축
②	태백선	입석리	충청북도 제천시 송학면 시곡리 125-11	지상1층	194	신축
			충청북도 제천시 송학면 시곡리 121-9			
③		쌍룡	강원특별자치도 영월군 한반도면 쌍용리 498-2	지상1층	146	신축
④		연당	강원특별자치도 영월군 남면 연당리 1151-6	지상1층	146	신축
⑤		청령포	강원특별자치도 영월군 영월읍 하송리 480-6	지상1층	130	신축
			강원특별자치도 영월군 영월읍 하송리 479-1			
⑥		탄부	강원특별자치도 영월군 영월읍 연하리 840-2	지상1층	130	신축
⑦		연하	강원특별자치도 영월군 영월읍 연하리 295-1	지상1층	130	신축
⑧		석항	강원특별자치도 영월군 산술면 석항리 213-9	지상1층	146	신축
⑨		예미	강원특별자치도 정선군 신동읍 예미리 200-11	지상1층	146	신축
			강원특별자치도 정선군 신동읍 예미리 132-19			
⑩		조동신호장	강원특별자치도 정선군 신동읍 방제리 산 8-7	지상1층	130	신축
⑪		자미원신호장	강원특별자치도 정선군 남면 문곡리 230-7	지상1층	130	신축
⑫		추전	강원특별자치도 태백시 화전동 산 12-2	지상1층	146	신축
⑬		태백	강원특별자치도 태백시 황지동 257	지상1층	162	신축
⑭		문곡	강원특별자치도 태백시 황지동 180-81	지상1층	146	신축
⑮	경부선	서울	서울특별시 용산구 서계동 76-1	지상3층	75	증축
⑯		금천구청	서울특별시 금천구 시흥동 113-190	지상3층	133	증축
⑰		군포	경기도 군포시 당동 134-1	지상1층	32	증축
⑱		수원	경기도 수원시 권선구 세류동 285-2	지상1층	240	신축
⑲		병점	경기도 화성시 진안동 824-26	지상1층	193	신축
⑳		전의	세종특별자치시 전의면 읍내리 269-1	지상3층	126	증축
㉑		부강	세종특별자치시 부강면 부강리 401-1	지상3층	99	증축
㉒		매포	세종특별자치시 부강면 노호리 414-1	지상1층	192	신축

㉓		대전조차장	대전광역시 대덕구 읍내동 456	지상2층	96	증축
㉔	장항선	천안	충청남도 천안시 동남구 대흥동 57-1	지상1층	225	증축
㉕	경전선	용강	경상남도 창원시 의창구 동읍 용강리 774-8	지상1층	30	증축
㉖		마산	경상남도 창원시 마산회원구 마산역광장로 18	지상1층	32	증축
㉗		중리	경상남도 창원시 마산회원구 내서읍 중리 462-1	지상1층	137	신축
㉘		반성	경상남도 진주시 일반성면 윤천리 892-1	지상1층	25	신축
㉙	영동선	문단	경상북도 봉화군 봉화읍 문단리 71-8	지상1층	130	신축
㉚		봉화	경상북도 봉화군 봉화읍 해저리 90-5	지상1층	130	신축
㉛		봉성	경상북도 봉화군 봉성면 봉성리 39-20	지상1층	130	신축
㉜		법전	경상북도 봉화군 법전면 법전리 67-26	지상1층	130	신축
㉝		춘양	경상북도 봉화군 춘양면 의양리 152-1	지상1층	130	신축
㉞		녹동	경상북도 봉화군 법전면 어지리 838-2	지상1층	130	신축
㉟		임기	경상북도 봉화군 소천면 임기리 963-18	지상1층	130	신축
㊱		현동	경상북도 봉화군 소천면 현동리 378-1	지상1층	130	신축
㊲		분천	경상북도 봉화군 소천면 분천리 935-155	지상1층	130	신축
㊳		승부	경상북도 봉화군 석포면 승부리 산105	지상1층	130	신축
㊴		석포	경상북도 봉화군 석포면 석포리 566	지상1층	138	신축
㊵		동점	강원특별자치도 태백시 동점동 199-12	지상1층	145	신축
㊶		백산	강원특별자치도 태백시 백산동 96-20	지상1층	145	신축
㊷		술안신호장	강원특별자치도 태백시 통동 산70	지상1층	26	신축
㊸		고사리	강원특별자치도 삼척시 도계읍 늑구리 50	지상1층	129	신축
㊹		마차리	강원특별자치도 삼척시 신기면 마차리 472-1	지상1층	129	신축
㊺		신기	강원특별자치도 삼척시 신기면 신기리 163-1	지상1층	145	신축
㊻		상정신호장	강원특별자치도 삼척시 미로면 상정리 5-2	지상1층	129	신축
㊼		미로	강원특별자치도 삼척시 미로면 하거노리 263-8	지상1층	129	신축
㊽		도경리신호장	강원특별자치도 삼척시 도경동 182	지상1층	129	신축

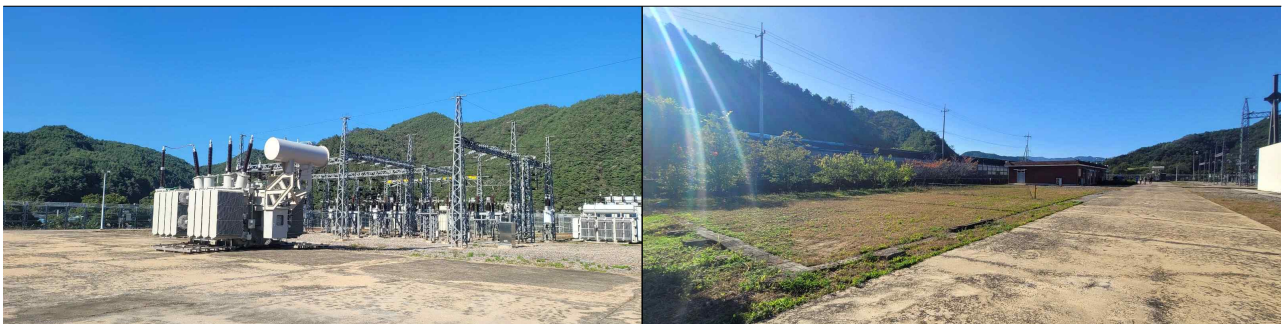
2.4 부지 및 주변 현황

가. 춘양변전소(SS) : 경상북도 봉화군 법전면 소천리 279-1

설계가능영역



현장사진



① 변전소 내 전경

② 운영동 및 여유부지



③ 현 춘양변전소 범위 내에서 적정 계획

나. (Type-1) 반성역 신호기능실 등 5개소

설계가능영역



반성역 신호기능실

대상명	기준면적	주소
군포역 신호기능실	25m ²	경기도 군포시 당동 134-1
용강역 신호기능실		경상남도 창원시 의창구 동읍 용강리 774-8
마산역 신호기능실		경상남도 창원시 마산회원구 마산역광장로 18
솔안 신호기능실		강원도 태백시 통동 산 70
반성역 신호기능실		경상남도 진주시 일반성면 윤천리 892-1

다. (Type-2) 서울역 신호기능실 등 3개소

설계가능영역



서울역 신호기능실

대상명	기준면적	주소
서울역 신호기능실	75m ²	서울특별시 용산구 서계동 76-1
부강역 신호기능실		세종특별자치시 부강면 부강리 401-1
대전조차장역 신호기능실		대전광역시 대덕구 읍내동 456

라. (Type-3) 춘양역 신호기능실 등 33개소

설계가능영역



춘양역 신호기능실

대상명	기준면적	주소
쌍룡역 신호기능실	130m ²	강원특별자치도 영월군 한반도면 쌍룡리 498-2
연당역 신호기능실		강원특별자치도 영월군 남면 연당리 1151-6
청령포역 신호기능실		강원특별자치도 영월군 영월읍 하송리 480-6
		강원특별자치도 영월군 영월읍 하송리 479-1
탄부역 신호기능실		강원특별자치도 영월군 영월읍 연하리 840-2
연하역 신호기능실		강원특별자치도 영월군 영월읍 연하리 295-1
석항역 신호기능실		강원특별자치도 영월군 산솔면 석항리 213-9
예미역 신호기능실		강원특별자치도 정선군 신동읍 예미리 200-11
		강원특별자치도 정선군 신동읍 예미리 132-19
조동 신호기능실		강원특별자치도 정선군 신동읍 방제리 산 8-7
자미원 신호기능실		강원특별자치도 정선군 남면 문곡리 230-7
추전 신호기능실		강원특별자치도 태백시 화전동 산 12-2
문곡 신호기능실		강원특별자치도 태백시 황지동 257
중리역 신호기능실		강원특별자치도 태백시 황지동 180-81
문단역 신호기능실		경상북도 봉화군 봉화읍 문단리 71-8
봉화역 신호기능실		경상북도 봉화군 봉화읍 해저리 90-5
봉성역 신호기능실		경상북도 봉화군 봉성면 봉성리 39-20

대상명	기준면적	주소
법전역 신호기능실		경상북도 봉화군 법전면 법전리 67-26
춘양역 신호기능실		경상북도 봉화군 춘양면 의양리 152-1
녹동역 신호기능실		경상북도 봉화군 법전면 어지리 838-2
임기역 신호기능실		경상북도 봉화군 소천면 임기리 963-18
현동역 신호기능실		경상북도 봉화군 소천면 현동리 378-1
분천역 신호기능실		경상북도 봉화군 소천면 분천리 935-155
승부역 신호기능실		경상북도 봉화군 석포면 승부리 산105
석포역 신호기능실		경상북도 봉화군 석포면 석포리 566
동점역 신호기능실		강원특별자치도 태백시 동점동 199-12
백산역 신호기능실		강원특별자치도 태백시 백산동 96-20
고사리역 신호기능실		강원특별자치도 삼척시 도계읍 늑구리 50
마차리역 신호기능실		강원특별자치도 삼척시 신기면 마차리 472-1
신기역 신호기능실		강원특별자치도 삼척시 신기면 신기리 163-1
상정신호장 신호기능실		강원특별자치도 삼척시 미로면 상정리 5-2
미로역 신호기능실		강원특별자치도 삼척시 미로면 하거노리 263-8
도경리신호장 신호기능실		강원특별자치도 삼척시 도경동 182
금천구청역 신호기능실		서울특별시 금천구 시흥동 113-190
전의역 신호기능실		세종특별자치시 전의면 읍내리 269-1

라. (Type-4) 입석리역 신호기능실 등 4개소

설계가능영역



입석리역 신호기능실

대상명	기준면적	주소
입석리역 신호기능실	200m ²	충청북도 제천시 송학면 시곡리 125-11
		충청북도 제천시 송학면 시곡리 121-9
병점역 신호기능실		경기도 화성시 진안동 824-26
매포역 신호기능실		세종특별자치시 부강면 노호리 414-1
태백역 신호기능실		강원특별자치도 태백시 황지동 180-81

마. (Type-5) 수원역 신호기능실 등 2개소

설계가능영역



수원역 신호기능실

대상명	기준면적	주소
수원역 신호기능실	250m ²	경기도 수원시 권선구 세류동 285-2
천안역 신호기능실		충청남도 천안시 동남구 대흥동 27-1

2.5 부문별 설계지침

가. 유의사항

- 공단에서 제공한 도면의 부지 경계선을 벗어나 계획 및 제안할 수 없다.
- 춘양변전소 시설·주차장·광장 및 조경시설 등은 대상 부지 내에서 자유롭게 계획할 수 있고, 장래 확장(증축)을 고려한 설계를 하여야 한다.
- 변전건물 건축계획을 위해서는 시스템(해당)분야로부터 건물위치, 용량, 기기의 배치 등에 대한 협조 및 협의사항이 많으므로 특별히 설계 인터페이스 관리에 유의하여야 한다.
- 신호기능실 신축의 경우 부지 형태에 따라, 내외부 기존 건축물과의 관계를 충분히 고려하여 배치하고 설계하여야 한다.

나. 일반사항

- 건축법, 철도의 건설 및 철도시설 유지관리에 관한 법률, 철도건설규칙, 녹색건축물 조성 지원법, 건축물 에너지 효율등급 인증 및 제로에너지건축물 인증에 관한 규칙, 철도안전법, 철도의 건설기준에 관한 규정, 철도설계기준, 공단 철도설계지침 및 편람 등 제반 현행 법률과 규정을 적용하여야 한다.
- 대지특성, 주변지형 및 환경조건을 분석한 지형계획으로 공사비를 최소화하여야 한다.
- 현장여건 및 건물계획을 고려한 환경친화적(투수성 고려) 포장계획, 내구성을 비교 검토하여 현장 여건에 적합한 공법을 적용한다.
- 「각 실별 단위 공간 계획」은 계획의 실정에 적합하게 조정이 가능하나, 각 실 명칭은 동일하여야 한다.
- 설계공모 지침서와 제공 도면간 상이한 부분은 본 설계공모 지침서를 우선 적용한다.

다. 디자인계획

- 철도를 건설·관리하는 유일한 기관인 공단의 신뢰성 있는 이미지를 심어줄 수 있어야 하며, 지속가능한 철도중심 교통체계를 구축하여 친환경·저탄소 사회를 실현하고자 하는 우리 공단의 가치를 표현하여야 한다.
- 실현 불가능한 과대 디자인을 지양하고 적정 공사비 등을 감안한 실현가능한 디자인을 계획한다.
- 자재는 해당 지역의 자재 등 다양한 자재의 사용을 통해 차별화된 정체성을 부여할 수 있도록 계획한다.
- 변전소시설과 부대시설 등 부지 내 모든 시설물은 서로 조화로운 디자인이 될 수 있도록 계획한다.
- 변전소 및 신호기능실은 기존 주변 시설물(운영자 현업시설 및 역사 등)과 조화롭게 계획한다.

라. 안전성

- 각종 기상조건 및 화재 등 특수 상황에 대비한 피난 및 안전상황을 고려하여, 이용객들이 시설을 차질 없이 이용할 수 있도록 하여야 한다.
- 재해나 사고 발생 시에 직원의 안전한 피난동선이 확보되어야 한다.
- 재해발생 시 구조인력 등의 원활한 진입이 가능하도록 한다.

마. 환경 성능 및 지속가능성

- 자연 채광을 활용한 조명 에너지 절약, 단열 및 기밀 성능 확보를 통해 탄소발생 및 에너지 절감 등을 고려한다.
- 내·외부 공간별 특성을 고려하여 쾌적한 환경이 유지되도록 공기 조화, 음향, 조명, 설비 시스템 등을 계획하여야 한다.
- 실내·외 조경계획 시 도시 공해와 기상 변화에 강한 식재 등 생육적응성이 높은 식물 종을 선정하여 미세먼지와 하절기 폭염 등에 대처한다. 토심과 생육 환경, 색상 및 높이를 고려하며, 다층 식재 계획을 수립한다.
- 녹지 공간은 에너지 및 관리 비용 투입이 최소화될 수 있도록 한다. 우수를 활용한 용수 확보 등을 고려하는 한편, 집중 폭우, 태풍 등에 대비한 우수 유출 관리 대책을 포함하여야 한다.
- 부지의 환경조건, 시설물의 용도, 규모 등을 종합적으로 판단하여 열손실 방지 등 에너지의 효율적인 이용을 고려하여 건축물 관련 에너지 사용의 합리화를 도모하여야 한다.
- 이용자의 제 활동 등에서 그 안전성 및 건강에 지장을 주지 않으며, 쾌적하고 위생적인 실내 환경(온도·습도, 공기의 질, 소음 등)을 유지할 수 있는 공간 및 배치 계획 및 시스템 설비 계획을 한다.

바. 기술적 제안 및 타당성

- 철도, 공공 및 편의시설 등의 복합 시설로 구성되는 점을 감안하여 안전하고 효율적인 운영을 위한 통합 시스템 구축(RAFIS)을 고려한다.
- 신소재, 신기술 적용 시에는 시공 용이성, 구조적 성능, 설계 기준 및 해석 방법에 대한 검증된 사례 및 근거를 제시하여야 한다. 운영 관리에 소요되는 비용 측면을 고려하여 계획한다.

사. 경제성 및 유지관리

- 본 사업의 추정공사비 범위 내에서 설계자의 의도가 실현될 수 있도록 합리적인 공사 방안을 계획한다.
- 필요 시 공간의 유동적 활용을 위해 건물 내 방화구획 및 배관 등에 지장이 없는 벽체는 이동을 감안하여 계획한다.
- 시설물의 설계는 경제성에 입각하여 구조, 자재, 공법, 설비 및 부대시설 등을 제시하여야 하며, 사후 유지관리 등의 경제성이 비교·검토하여야 하고, 시공이 용이한 국산자재를 사용함을 원칙으로 한다.

아. 평면계획

- 각 시설의 연계성을 고려하여 공용공간에는 쉽게 접근할 수 있으나, 공간 기능에 따라 접근/통제등 관리가 용이하도록 계획
- 업무공간, 부속공간을 분리 배치하고 명확한 위계를 가진 주통로와 부통로를 계획하여 공간 활용도를 높이고, 내부 동선의 효율성, 업무공간의 쾌적함을 확보할 수 있도록 계획

- 사무실은 업무특성을 고려한 워크스테이션을 모듈화하여 배치예정으로, 어떤 워크스테이션 배치에도 대응할 수 있도록 부속공간(OA실, 탕비실, 화장실 등)을 계획
- 주차장은 이용자가 쉽게 차량 진출입이 원활하도록 계획
- 숙소는 1인 1인실로 계획

자. 교통약자 편의시설 계획(필요시)

- 교통약자의 이동과 시설의 이용 등 행동에 있어 일반인과 다름없이 생활할 수 있는 물리적 환경 계획
- 어느 지점에서든 상호 순환에 있어 단절이 없어야 한다.
- 가장 편한 상태로 시설활용이 가능하도록 계획
- 본 지침서에 언급하지 않은 사항은 보건복지부에서 제정한 장애인 관련 시설기준을 준용하여 적용

차. 설계기준면적

- 현 용도지역을 적정하게 판단하여 건폐율/용적율 등 자유롭게 제한 없이 제시할 수 있으며, <서식11>에서 제시된 전체 연면적의 $\pm 10\%$ 범위 내에서 실 기능을 수행하는데 영향이 없는 한 조정 가능하다.
- 변전소, 주재와 직원 휴게실은 설계개념에 따라 통합동 또는 별동 어느 것으로도 제안할 수 있으며, 변전소, 주재와 직원 휴게실을 별동으로 설치하더라도 지원시설/공용 및 주차 공간은 통합하여 설치할 수 있다.
- 주차 및 조경은 법정기준 이상으로 계획한다.

III 심사지침

3.1 심사방법

- 가. 평가방식은 투표제를 원칙으로 하되, 채점제 또는 투표제와 채점제의 혼합방식 등을 적용할 수 있고, 심사방법은 심사위원회 의결을 통해 결정한다.
- 나. 심사위원은 결정된 심사방법에 따라 작품설명 및 질의응답 후 「다. 심사기준」을 참고하여 심사에 임한다.
- 다. 심사기준

평가항목	세 부 사 항	비고 (채점 시)
배치 계획	○ 배치 및 토지 활용도 ○ 시설 및 공간 이용의 편의성 ○ 부지 및 진입로 조성계획의 적절성	(25)
공간 계획	○ 내·외부 공간 계획의 적절성 ○ 공간 이용의 효율성 ○ 동선 및 기능배분의 타당성 - 내부공간 배치계획(조닝, 동선 등) - 각 시설별 배치계획 합리성 및 효율성(위치, 면적, 기능, 연계 등)	(30)
경관 및 주변과의 조화	○ 주변 공간 및 환경과의 연계 및 조화 ○ 입면 디자인 계획의 우수 ○ 혐오시설로서의 이미지를 탈피하고, 공공시설물로서의 정체성을 가질 수 있도록 계획 ○ 색상 및 재료 계획의 적절성	(20)
기술 계획	○ 환경친화적 설계기법의 우수성 ○ 비용 절감 등 경제성 ○ 건물 구조 및 공법 등의 우수성 ○ 설비계획 및 소방계획 적절성	(15)
기타	○ 추정 공사비 내 실현가능한 설계 및 합리적인 공사방안 ○ 안전과 피난을 중시한 공간 및 동선 계획	(10)
합 계		(100)

- 라. 공모안에 대한 심사위원의 심사의견 심사과정에서 공모안이 심사에서 제외된 경우에는 그 사유, 그 밖에 필요한 사항 등을 서면으로 작성하여야 하며, 심사에 참여한 심사위원 전원의 서명을 받아야 한다.
- 마. 공모목적에 부합하지 않거나 공모안수준이 현저히 떨어진다고 판단될 경우 심사위원회의 의결을 통해 당선작을 선정하지 아니할 수 있음
- 바. 심사위원은 본 설계공모와 관련 어떠한 경우라도 개별질의에 대하여 응답하지 않아야 하며, 심사결과 발표시까지 비밀을 유지해야 함

3.2 실격 및 감점

가. 심사위원회에서는 다음 항목에 대해 공단이 사전검토한 내용과 심사위원이 검토한 실격 및 감점사항에 대하여 작품심사 전 결정한다.

구 분			비고	
실격 사항	- 작품의 익명성을 위반한 경우(디지털 제출물을 포함한 제출물에 작품제출자를 알 수 있는 문구, 이미지, 로고 또는 기호 삽입 등)			
	- 기존에 공개된 타인 또는 본인의 작품(준공되지 않은 작업 포함)과 상당히 유사하거나 모방, 표절이 확인되는 경우			
	- 심사위원 사전 접촉 금지를 위반한 경우			
	- 설계기준면적에 제시된 전체 연면적 ±10% 범위를 초과하여 계획한 경우			
	- 건물, 주차장, 외부공간 등을 본 설계공모 지침서에 제시된 대지경계선 범위 외에 계획 및 제안한 경우(대지경계 밖은 보도, 진입로 등 최소한의 표현만 가능)			
	- 감점점수 5점 이상인 경우			
	- 그 밖에 해당 공모안이 심사위원회 의결을 통해 실격으로 결정된 경우			
	- 조감도, 투시도에 랜더링한 3차원 이미지 사용 위반			
	제출 도서	공통 사항	- 크기 규격 위반(예 : 설계도판 A0 , 설계도집 A2 제출 등) 및 누락	
설계 도판		- 매수 초과		
감정 사항	제출 도서	공통 사항	- 제출파일과 출력물 내용 상이 * 내용상이한 부분과 별개로 추가 감점 적용	0.5점/건 (최대 2점)
		설계 도집	- 제본방법, 용지 재질 위반	0.5점/건 (최대 1점)
			- 부착물 부착 금지 위반 (계도집에는 제본용지 위 기타 물질 부착을 일체 금함)	1점/건 (최대 2점)
			- 매수 초과(표지 제외)	1점/건 (최대 2점)
			- 4.2 제출물 작성 요령 '다. 설계도집'의 각 항목 누락	2점/건
		설계 도판	- 도판 재질 및 두께, 테두리 등 제작방법 위반	0.5점/건 (최대 1점)
			- 대표 외부 투시도 누락	3점
	- 추정공사비 초과			2점

IV 제출도서 및 작성기준

4.1 작품 제출물 종류

구 분	규 격	수 량	비고
1) 설계공모 작품제출서	서식8	1부	
2) 설계도판	A1	1부	
3) 설계도집	A3	18부	
4) 위 1), 2), 3) 내용을 저장한 USB	USB	1개	

- ※ USB메모리 자료 및 그림파일은 *.pdf, *.dwg, *.skp, *.jpg(기본폰트만 사용) 형식으로 제출
- 작품심사 설명 시 활용할 설계도판 및 설계도집은 *.pdf 파일형식으로 USB에 수록
 - 배치도, 평면도, 입면도, 단면도 제출도면 일체는 반드시 CAD(*.dwg) 파일형식으로 제출
 - 모든 조감도 및 실내·외 투시도의 3D 모델링 자료(다른 작성내용에 삽입된 내용 포함)는 스케치업(*.skp, ver2010이하)으로 USB에 수록
 - *(파일명예시) 설계도판 7페이지-1.skp
 - 설계도판 7페이지-1.jpg

- ※ CAD파일은 외부참조가 없는 각각의 단일파일로 제출

4.2 제출물 작성 요령

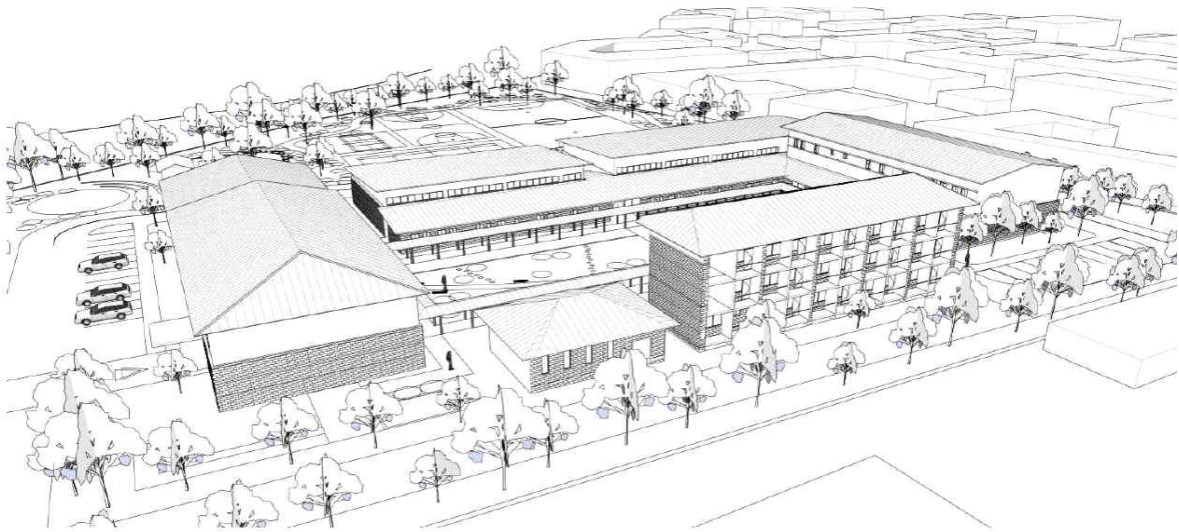
가. 공통사항

- 제출도서는 일반복사용지 백색계열을 사용하고 좌철(접착) 제본하고 표지는 설계공모지침서에 제공된 서식을 사용한다.
- 제출도서의 본문 내용은 찾기 쉽도록 페이지 하단 중앙에 일련번호를 부여하고, 일련번호가 표기된 목차를 설계도집 첫 부분에 기재한다.
- 모든 도서는 지정된 매수를 준수하여야 한다.
- 모든 도서는 제시된 색상표현을 준수하여야 한다.
- 모든 도면의 축척과 방위는 정확히 표현하여야 한다.
- 별도의 내용이 없는 한 대지경계선 이외의 부분은 계획 및 제안하여 표현하지 않는다.
- 도서의 표기는 한글과 아라비아 숫자로 하고 미터법(소수 둘째자리까지 표기)을 사용한다. 다만, 영문이나 한문표기가 필요한 경우 한글과 병기한다.
- 모든 도서에는 심사 시 작성내용을 명확히 알 수 있도록 표기하여야 한다. 명확하지 않은 표현으로 인한 감점 등에 대한 책임은 참가자에게 있다.
- 설계도판과 설계도집의 내용이 함께 제출된 USB 파일과 상이한 경우 [3.2 실격 및 감점] 기준을 적용한다.

- * ex.) 전자파일에 설계사명 기입 → 실격(익명성위반),
설계도집 전자파일 매수초과 1장 → 감점1.5점(설계도집 매수초과 1점 + usb파일과 상이 0.5점)

- 조감도 및 투시도에는 3차원 이미지를 표현할 경우 랜더링*은 할 수 없다.
- * 랜더링 하지 않은 3차원 이미지 표현 : 스케치업을 활용한 3D표현(라인드로잉 기반으로만 그림자, 색상, 투명도, 재료 등을 표현할 수 있으며 별도의 플러그인(plugin) 프로그램이나 이미지 편집 프로그램을 통한 랜더링 작업은 할 수 없음)
- 조감도, 실내외 투시도는 다른 작성내용(평면도, 입면도, 단면도 제외)에 활용이 가능하다.(컷 수 제한 없음)
- 제출도서 등은 수정, 변경, 보완, 반환, 추가제출, 열람 등을 할 수 없다.
- 모든 도서에는 심사 시 작성내용을 명확히 알 수 있도록 표기하여야 한다. 명확하지 않은 표현으로 인한 감점 등에 대한 책임은 참가자에게 있다.
- 정략적 평가에 대한 제출 도서는 심사위원이 설계자의 경험 및 역량, 수행계획 및 방법 등을 평가하는데 필요한 사항을 최소한으로 작성하도록 해야 함

랜더링하지 않은 3차원 이미지의 참고 사례



※ 출처 : 공공건축 설계발주 가이드(2018.12, 국가공공건축지원센터)

나. 설계도판

- 규격 : A1(841mm x 594mm)
- 재질 및 두께 : 폼보드 5T
- 작성방법 : 단변 세로, 장변 가로가 되도록 작성
- 매수 : 1매
- 작성내용 : 영동선 춘양변전소 대표 외부 투시도

다. 설계도집

- 규격 : A3(420mm x 297mm)
- 제본방법 : 단변을 세로로, 장변을 가로로 하여 접착제본한다. (양면인쇄, 링 및 와이어 제본 금지)
- 재질 : 표지는 백색류 아트지로 하며, 내용지 및 간지는 백색류 일반복사용지로 한다. (서식 9)
- 작성내용 (별도 인쇄한 사진 등의 부착물은 붙일 수 없다.)

순서		항목		세부사항	쪽수	비고
영동선 춘양 변전소	1	표지		- 앞, 뒷면	-	
	2	목차 및 설계개요		- 주변현황(대지현황) 분석 포함	1	
	3	설계콘셉트		- 상징성 등 설계 의도와 아이디어	1	
	4	대표 외부 조감도			1	1컷
	5	기 본 도 면	배치도	- 외부공간(부대시설,조경,주차장) 계획	1	축척 자유
	6		평면도	- 해당 층 각 1매 - 각 실 면적 표기	2~4	축척 자유
	7		단면도	- 자재 포함	1	축척 자유
	8	동선 계획		- 휴게공간과 업무공간 직원동선계획	1	
	9	안전 계획		- 안전, 피난, 방재 등(피난동선계획 등)	1	
	10	기계설비 계획		- 기계설비 및 소방계획	1~2	
신호기능실 (Type1~5)	11	주변현황 분석		- 타입별 대표개소에 대해 현황분석	5	타입별 현황분석자 료와 평면도 1페이지에 작성
	12	평면도		- 타입별 대표개소에 대한 평면도		
공통사항	13	기술검토서		- 관련법규 검토서, 설계면적 비교표, 추정 공사비 내역서, 제출물 사전검토서	2	서식 10, 11
합 계					총 20쪽 이하	

라. 당선 후 제출물

- 당선업체는 설계공모 당선작품 홍보를 위해 당선일로부터 10일 이내 설계컨셉 및 실내 투시도가 포함된 대표 조감도(투시도)를 공단이 요구하는 경우 이에 응해야 한다. (건축사사무소명 노출 금지)

V

설계계약

5.1 계약관련 일반사항

- 가. 공단은 본 설계공모와 관련하여 당선자가 제출한 서류 등에 허위 사실이 발견되거나 설계 용역 계약 및 수행에 필요한 법적요건을 갖추지 못할 경우 설계권을 취소하며, 당선작에 대한 사용권한은 공단이 가진다.
- 나. '가항'의 경우 당선자는 계약체결 전에는 당선을 취소하며, 계약체결 이후에는 체결된 계약을 취소(선금 및 기성금 회수)하고 관련 법령에서 정한 사업 지연 등 공단이 입은 손해에 대한 민·형사상의 책임을 진다. 당선자 외의 입상자의 경우에도 입상 취소, 보상금을 회수하며 경우에 따라 민·형사상의 책임을 진다.
- 다. 당선자는 업무를 수행함에 있어 관계 법령에 따른 자격 및 면허 등을 갖추지 못한 경우, 또는 여타의 이유로 설계 진행이 불가능하다고 판단될 경우 차순위 입상자가 설계권을 승계하여 결정된 당선작으로 설계를 수행하고, 지급된 보상금은 설계비에서 공제한다.
- 라. 당선자는 계약체결 시 기계설비, 노반분야 설계면허가 없는 경우 아래 각 호의 자격이 있는 자와 분담이행 방식의 공동도급을 하여야 한다.
 - (기계설비분야) 엔지니어링 산업진흥법 제21조 및 같은 법 시행령 제33조에 의거 산업통상자원부장관에게 엔지니어링 사업자로 신고한 자로서 설비부문의 "설비" 전문분야로 신고 된 업체 또는 기술사법 제6조 및 같은 법 시행령 제18조에 의거 기술사사무소 개설자로 건설분야의 "건축기계설비" 또는 기계분야의 "공조냉동기계" 기술범위로 등록을 필한 업체
 - (노반분야) 엔지니어링산업진흥법 제21조 및 같은 법 시행령 제33조에 따라 엔지니어링 사업자로 등록하고 건설부문의 철도, 토질·지질, 구조, 측량·지적 전문분야에 각각 신고를 필한 업체, 또는 기술사법 제6조 및 같은 법 시행령 제2조에 따라 건설부문의 철도, 토질·기초, 구조, 측량·지적 전문분야에 각각 신고를 필한 업체
- 마. 당선자가 결정된 후, 정부 또는 공단의 사정에 의하여 설계공모 공고 시 제시한 규모와 설계비를 일부 조정하거나 설계를 발주하지 않을 수 있다. 설계를 발주하지 않을 경우 「건축 설계공모 운영지침」에 따른 보상금 한도에서 보상할 수 있으며, 당선자는 이에 대하여 일체의 이의를 제기할 수 없다.
- 바. 설계비는 기본, 실시설계 및 관련 심의, 각종 영향평가, 인허가 등 각종 행정업무를 수행하기 위한 모든 제반 비용을 포함한다.
- 사. 당선작의 실시설계 결과가 본 설계공모 지침에서 제시한 공사비 범위를 초과할 경우 당선자는 공단과 협의하여 설계안을 조정하여야 한다.

- 아. 당선자는 계약 후 설계의 진행에 있어서, 공단이 작품의 기본적인 개념을 존중하는 범위 내에서 소요실의 규모와 형태의 조정을 요청할 경우 이에 응해야 한다.
- 자. 사업의 기본방침 또는 공단 방침이 변경되어 설계의 전면적인 취소 또는 설계내용의 부분적 수정이 필요할 경우, 이에 응해야 한다.
- 차. 전기설비 및 통신설비, 소방설비 설계는 계약 대상에서 제외한다.
- 카. 설계공모 공고 시 제시한 공모대상 부지위치는 정부, 지자체, 공단 등의 사정에 의하여 변경될 수 있다.

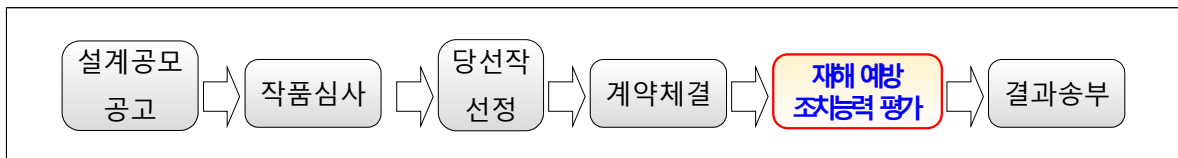
5.2 수급업체 재해예방 조치능력 평가

- 가. 본 설계공모의 당선자는 계약 체결 이후 중대재해처벌법에서 규정하고 있는 안전·보건 이행 능력과 재해 예방을 위한 조치능력 및 기술 등에 대하여 우리 공단으로부터 평가를 받고 이에 따른 조치를 이행한 후 착수하여야 한다.

나. 평가방법

- 평가시기 : 당선작 선정 후 계약상대자가 제출한 안전보건관리계획서를 평가표에 따라 안전보건기준 및 재해예방조치능력 평가 시행

< 발주 프로세스 상 평가시기 >



- 평가자 : 해당용역 감독자 및 발주 담당자
- 평가기준 : C등급 이상 적용

등급	점수	내용
A	80이상	화재폭발 우려장소 및 밀폐공간 작업장소
B	70이상	산업재해발생 위험장소(추락,낙하,협착 등) 작업
C	60이상	위의 등급 이외 작업

VI 관련서식

6.1 관련서식

- 서식 1. 설계공모 응모 신청서
- 서식 2. 청렴서약서
- 서식 3. 사전접촉금지 서약서
- 서식 4. 공동응모 협정서
- 서식 5. 대표선임계
- 서식 6. 심사위원 기피 신청서
- 서식 7. 설계공모 질의서
- 서식 8. 설계공모 작품제출서
- 서식 9. 설계도집 표지
- 서식 10. 관련법규 검토서, 설계면적 비교표
- 서식 11. 추정 공사비 내역서, 제출물 사전검토서

<서식 1>

설계공모 응모 신청서

참가등록번호	(공단 기재사항)			
대표사	업체명		사업자등록번호	
	대표건축사			
	소재지		전화번호	
			이메일	
구성원	업체명		사업자등록번호	
	대표건축사			
	소재지		전화번호	
			이메일	

본인은 국가철도공단이 주최하는 『영동선 춘양변전소 신축 기타설계』에
본 설계공모 지침서를 준수하여 응모할 것을 신청합니다.

※ 첨부 1. 건축사면허증사본(원본대조필), 건축사사무소 등록증사본(원본대조필) 각 1부.
2. 사업자등록증 사본(원본대조필) 1부.
3. 청렴서약서 1부.
4. 사전접촉금지 서약서 1부.
5. 공동응모협정서(공동으로 응모할 경우) 1부.
6. 공동응모자 서류(첨부 1~3, 공동으로 응모할 경우) 각 1부.
7. 대표선임계(대표자의 법인건축사사무소 대표건축사가 2인 이상인 경우) 1부.
8. 인감증명서, 사용인감계(사용인감 사용 시) 각 1부.

2023. . .

신청인 : (인)

국가철도공단이사장 귀하

---- 절 취 선 ----

설계공모 응모 신청 접수증					
영동선 춘양변전소 신축 기타설계					
참가등록번호		(공단 기재사항)			접수인(印)
대표자	업체명		사업자등록번호		(공단 기재사항)
	대표건축사				
소재지			전화번호		
			이메일		

청 럽 서 약 서

본 응모자는 국가철도공단이 주최하는 『영동선 춘양변전소 신축 기
타설계』에 응모하여 설계공모 지침서에서 정한 제반규정을 준수하
여 설계공모에 임하고, 심사위원회에 금품, 향응이나 부당한 이익 제
공을 하지 않겠습니다. 만약 이를 위반할 시에는 관계법령에 따라
책임질 것을 서약합니다.

◦ 대표자

업 체 명 :

대표건축사 : (인)

◦ 구성원

업 체 명 :

대표건축사 : (인)

※ 공동응모 시 대표자 및 기타 구성원 포함 작성

2023. . .

국가철도공단 이사장 귀하

사전접촉금지 서약서

본 응모자는 『영동선 춘양변전소 신축 기타설계』와 관련하여 심사에 영향을 미칠 수 있는 부당한 청탁이나 사전접촉 등을 시도하지 않을 것을 서약합니다. 만약 이를 위반할 시에는 관계법령에 따라 책임을 지고 이와 관련하여 일체의 민·형사상 이익을 제기하지 않겠습니다.

◦ 대표자

업 체 명 :

대표건축사 : (인)

◦ 구성원

업 체 명 :

대표건축사 : (인)

※ 공동응모 시 대표자 및 기타 구성원 포함 작성

2023 . .

국가철도공단 이사장 귀하

공동응모 협정서

제1조 (목적) 이 협정서는 영동선 춘양변전소 신축 기타설계를 ()와 ()가 공동으로 응모하여 업무를 수행함에 있어서 공동응모자(대표자 및 구성원)가 준수하여야 할 사항을 정함에 있다.

제2조 대표자의 명칭, 사무소의 소재지 등은 다음과 같다.

1. 업 체 명 :
2. 소 재 지 :
3. 대표건축사 :

제3조 구성원의 명칭, 사무소의 소재지 등은 다음과 같다.

1. 업 체 명 :
2. 소 재 지 :
3. 대표건축사 :

제4조 (대표자의 권한) 대표자는 주관기관 및 제3자에 대하여 공동응모자를 대표하여 문서의 제출 및 수령, 권리의 획득 및 포기 등에 관한 의사 표시 권한을 가진다.

제5조 (효력기간) 본 협정서는 대표자와 구성원의 서명과 동시 발효되며, 공모의 이행으로 종결된다. 다만, 제출한 작품이 당선작으로 결정되는 경우에는 최종 설계완료 후 종결된다.

제6조 (의무) 공동응모자는 제1조에서 규정한 목적을 달성하기 위하여 신의를 바탕으로 성실하게 필요한 모든 지식과 기술을 활용할 것을 약속한다.

제7조 (공동응모자 책임) 공동응모자는 과업수행과 관련하여 제3자에게 끼친 손해 및 대표자와 구성원 간에 끼친 손해는 상호 협의하여 배상한다.

제8조 (권리·의무의 양도제한) 공동응모자는 이 협정서에 의한 권리·의무를 제3자에게 양도 할 수 없다.

제9조 ① 공동응모자 중 일원의 탈퇴로 응모자격요건에 미달하게 될 경우에는 작품을 제출할 수 없다.

- ② 공동응모자 중 일원이 중도 탈퇴하였을 경우, 탈퇴하지 않은 대표자 또는 구성원은 즉시 주관기관에 서면으로 신고해야 하며, 탈퇴한 대표자 또는 구성원을 다른 설계자로 교체할 수 없다. 이때 응모는 탈퇴하지 않은 대표자 또는 구성원의 단독응모로 본다.

제10조 (협정서 작성 및 보관) 위와 같이 공동응모 협정을 체결하고 그 증거로 대표자와 구성원이 기명 날인한 협정서를 각각 1부씩 보관한다.

2023. . .

○ 대표자

업 체 명 : (전화번호)
소 재 지 :
대표건축사 : (인)

○ 구성원

업 체 명 : (전화번호)
소 재 지 :
대표건축사 : (인)

국가철도공단 이사장 귀하

대 표 선 임 계

본인은 ○○○ 건축사사무소의 공동대표로서 국가철도공단에서
시행하는 영동선 춘양변전소 신축 기타설계에 관한 모든 권한을
본 건축사사무소 공동대표 ○○○ 에게 위임합니다.

2023. . .

○○○ 건축사사무소

대표건축사 ○○○ (인)

심사위원 기피 신청서

본 응모자는 『영동선 춘양변전소 신축 기타설계』 심사와 관련하여 선정된 심사위원 중 기피사유에 해당되는 인원이 있어 아래 사유에 따라 기피신청을 합니다.

위원명	소 속	사 유

※ 기피 사유

- 가. 위원 또는 그 배우자나 배우자이었던 사람이 심사 대상 업체의 당사자가 되거나 그 업체의 당사자와 공동권리자 또는 공동의무자인 경우
- 나. 위원이 심사 대상 업체의 당사자와 친족이거나 친족이었던 경우
- 다. 위원이 심사 대상인 사업의 시행으로 이해당사자(대리관계를 포함한다)가 되는 경우
- 라. 위원이나 위원이 속한 법인·단체 등이 심사 대상 업체의 당사자의 대리인이거나 대리인이었던 경우
- 마. 위원이 최근 3년 이내에 해당 심사 대상 업체에 임원 또는 직원으로 재직한 경우
- 바. 위원이 최근 2년 이내에 해당 심사 대상 업체와 관련된 자문, 연구, 용역(하도급을 포함한다), 감정 또는 조사를 한 경우
- 사. 그 밖에 위원회 심사대상 업체 사이에 직접적인 이해관계가 있다고 인정되는 경우

※ 붙임: 기피사유 관련 증빙자료 1식

◦ 대표자

업 체 명 :

대표건축사 : (인)

◦ 구성원

업 체 명 :

대표건축사 : (인)

※ 공동응모 시 대표자 및 구성원 포함 작성

<서식 7>

설계공모 질의서

☐ 영동선 춘양변전소 신축 기타설계

대표자 (업체명)		대표건축사	(인)
이메일		전화번호	
지침서 page	질 의 내 용		
	<공모명>		

* 글자체 기준(휴먼명조 또는 신명조 12P, 줄간격 160%)

<서식 8>

설계공모 작품제출서

제출번호	(공단 기재사항)		참가등록번호	
대표사	업체명		사업자등록번호	
	대표건축사			
	소재지		전화번호	
			이메일	
구성원	업체명		사업자등록번호	
	대표건축사			
	소재지		전화번호	
			이메일	

본인은 국가철도공단이 주최하는 『영동선 춘양변전소 신축 기타설계』에
본 설계공모 지침서를 준수한 작품을 제출합니다.

※ 첨부 1. 설계도판(A1) 1매.
2. 설계도집(A3) 12부.
3. 제출물의 디지털 파일을 담은 USB 1매.

2023. . .

대표자 : (인)

국가철도공단이사장 귀하

-----절취선-----

설계공모 작품제출 확인증				
영동선 춘양변전소 신축 기타설계				
제출번호	(공단 기재사항)	참가등록번호		접수인(印) (공단 기재사항)
대표자		전화번호		
대표건축사		사업자등록번호		
제출일자	2023년 월 일			

<서식 9>

영동선 춘양변전소 신축 기타설계 <공모명으로 수정>

설 계 도 집

2023. . .

국가철도공단

관련 법규 검토서(영동선 춘양변전소)

법규명 및 조항	대상	법적기준	설계기준	비고

설계면적 비교표(영동선 춘양변전소)

구 분	실 명	기준면적(㎡)	설계면적(B)	증감(B-A)	비 고
지하층	풍도 1~5	507.05			바닥면적 제외
	계단실	20.63			
	기계실	121.88			바닥면적 제외
	PIT	196.93			바닥면적 제외
	소계	20.63			
1층	홀, 계단실	60.76			
	탕비실	15.04			
	화장실(남), 세탁실	14.14			
	감시제어반실	80.53			
	전철제어반실	82.19			
	공구실	16.28			
	전원실	33.36			
	통신기기실	52.74			
	케이블PIT	7.99			바닥면적 제외
	AT실-1~3	155.64			
	MTR실-1~2	342.13			
	소계	852.81			
2층	전력배전반실	75.80			
	케이블PIT	7.99			바닥면적 제외
	실습교육장	49.64			
	창고	48.83			
	소화설비실	86.10			
	휴게실(여)	17.61			
	휴게실(남)	19.41			
	화장실(여)	4.83			
	화장실(남)	4.83			
	복도, 홀, 계단실	47.05			
	소계	354.10			
3층	72.5kV GIS실	361.18			
	계단실	29.70			
	케이블PIT실	7.99			바닥면적 제외
	소계	390.88			
4층	170kV GIS실	361.18			
	계단실	29.38			
	케이블PIT실	7.99			바닥면적 제외
	소계	390.88			
옥탑	계단실	29.70			바닥면적 제외
	풍도-1	18.12			바닥면적 제외
	풍도-2	18.12			바닥면적 제외
	소계	-			
합계		1988.00			

추정 공사비 내역서
(영동선 춘양변전소)

(단위 : 백만원)

품 명	재료비	노무비	경비	단위당(m²) 공사비	계	구성비
1. 건축공사						
1-1. 업무시설						
1-2. 휴게시설						
2. 기계설비공사						
3. 조경공사						
4. 부대토목						
소 계						
제경비(50%적용)						
부가세						
총 계						

* 공사항목은 필요에 따라 변경할 수 있다.

* 추정공사비는 전기, 통신 공사비를 제외한다

제출물 사전검토서

구 분			기 준	제 출	검 토	비 고
실 격 사 항	제출물	설계공모 작품제출서	1부	0부	○	
		설계도집	12부	00부	×	
		설계도판	1부	0부		
		제출물의 디지털 파일을 담은 USB	1개	1개		
	익명성 위반		준수	준수/미준수		
	타작품 유사성 위반		준수	준수/미준수		
	심사위원 사전접촉금지		준수	준수/미준수		
	연면적	춘양변전소	1,988.00 m ²	0,000 m ²		
		반성역 신호기능실	25m ²			
		춘양역 신호기능실	130m ²			
		서울역 신호기능실	75m ²			
		입석리역 신호기능실	200m ²			
		수원역 신호기능실	250m ²			
	대지경계선 범위 외 계획 및 제안 금지		준수	준수/미준수		
	제출물 간 설계내용		일치	일치/불일치		
	감점점수		5점 미만	0점		
	설계도집	크기 규격	A3(장변 가로)	A3(장변 가로)		
	설계도판	크기 규격	A1(장변 가로)	A1(장변 가로)		
감 점 사 항	설계도집	제본방법	접착제본	접착제본		
		용지	일반복사용지	일반복사용지		
		부착물	금지	없음/있음		
		매수초과(표지제외)	20매	00매		
		목차 및 설계개요(주변현황 분석 포함)	1매	0매		
		설계콘셉트(상징성 등 설계 의도와 아이디어)	1~2매	0매		
		대표 외부 조감도	1매	0매		
		기본도면(배치도, 평면도, 단면도)	4-6매	0매		
		동선계획	1매	0매		
		안전계획	1매	0매		
		기계설비 계획	2매	0매		
		신호기능실 타입별 주변현황분석, 평면도	5매	0매		
		기술검토서	2매	0매		
	설계도판	재료	폼포드 5T	폼포드 5T		
		테두리	없음	없음/있음		
		대표 외부 투시도	포함	포함/미포함		