	<p style="text-align: center;">공단 표준규격 단락용 동선 (Short-Circuit Copper Wire)</p>	<p style="text-align: center;">KRSA-4037-R0 제정 2023.12.29. 개정 확인</p>
---	---	--

## 1. 적용범위

이 규격은 궤도 회로장치의 단락용 동선에 대하여 적용한다.

## 2. 적용자료 및 문서

KS, 운전취급규정

## 3. 필요조건

### 3.1 재 료

3.1.1 도체는 KSC3101(전기용 연동선) 및 KSC3304(비닐코드)의 단심 비닐 코드 50/0.18m/m 로 한다.

3.1.2 접촉스프링은 KSD5508(스프링용 인칭동판 및 조)이 PBSS -H 이상이어야 한다.

3.1.3 동판은 KSD5504(타이피치 동판)의 1종(TCUI) 이상의 품질이어야 한다.

3.1.4 홀더는 KSD3701(스프링 강재)의 재질로 한다.

3.1.5 휴대용 주머니는 KSM3601(염화비닐 레저) 흑색 주머니로 한다.

### 3.2 형 태

구조 및 치수는 부도에 의한다.

### 3.3 제조 및 가공

3.3.1 부식하기 쉬운 금속 부분에 대하여는 니켈도금을 하여야 한다.

3.3.2 접촉스프링의 접촉압력은 어느 때나 궤도면에 균등하게 접촉되고 15kg/cm<sup>2</sup> 이상의 압력을 유지할 수 있어야 한다.

3.3.3 휴대용 주머니는 부도와 같이 가공하여야 한다.

3.3.4 직류궤도 회로의구간 내 어느 곳에다 설치하여도 궤도 전기가 낙하 되어야 한다.

## 4. 검사와 시험 및 품질 보장

### 4.1 검사의 분류

겉모양 검사

치수검사

### 4.2 시 험

#### 4.2.1 시험의 분류

성능시험

#### 4.2.2 시험 방법

3 및 4항에 대하여 시험하여야 한다.

### 4.3 검사 법칙과 수준

#### 4.3.1 검 사

검사는 전수검사로 하고 시험은 50개를 1로트로 하며 그의 단수도 1로트로 한다.

#### 4.3.2 합격 품질수준

검사에서 불합격한 것은 그 자체의 불합격으로 하고 시험에서 불합격시는 그 로트를 전수 불합격으로 한다.

## 5. 표시 및 포장

### 5.1 표 시

### 5.1.1 내부표시

제품의 사용상 지장이 없는 곳에 쉽게 지워지지 않는 방법으로 품명, 제작년월, 제작자명 또는 그 약호를 표시하여야 한다.

### 5.1.2 외부표시

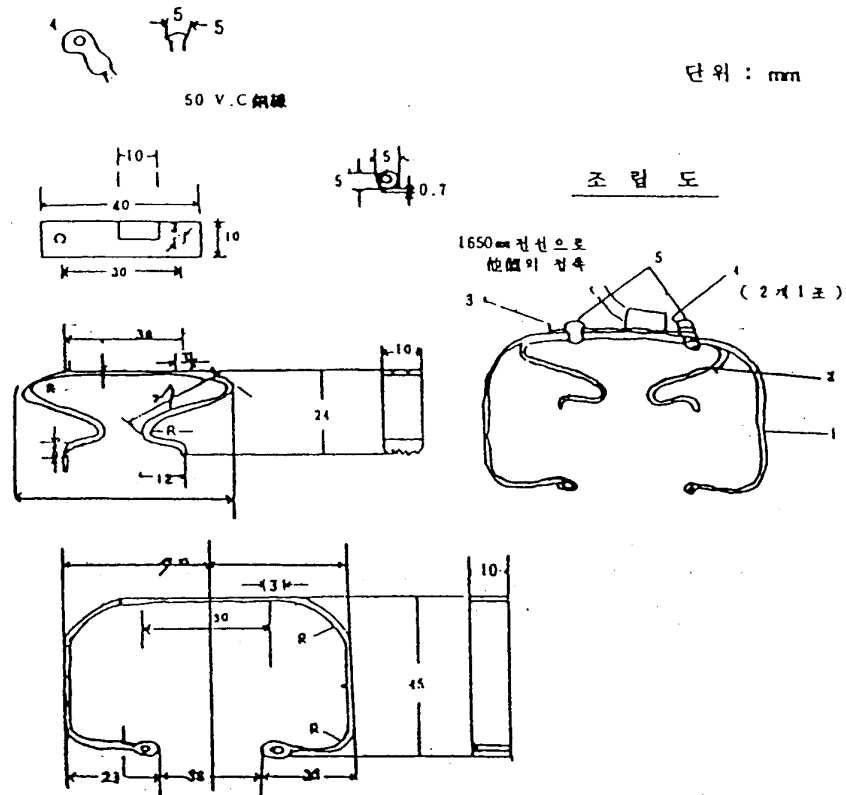
외부 포장 표면의 적당한 곳에 품명, 제작년월, 제작자명 또는 그 약호, 수량을 표시하여야 하며, 기타 필요한 추가사항은 인수·인도 당사자 간의 협정에 따라 별도 정할 수 있다.

## 5.2 포 장

포장 방법 및 세부사항은 인수·인도 당사자 간의 협정에 따른다.

<부도 1>

탄약용 동선도면

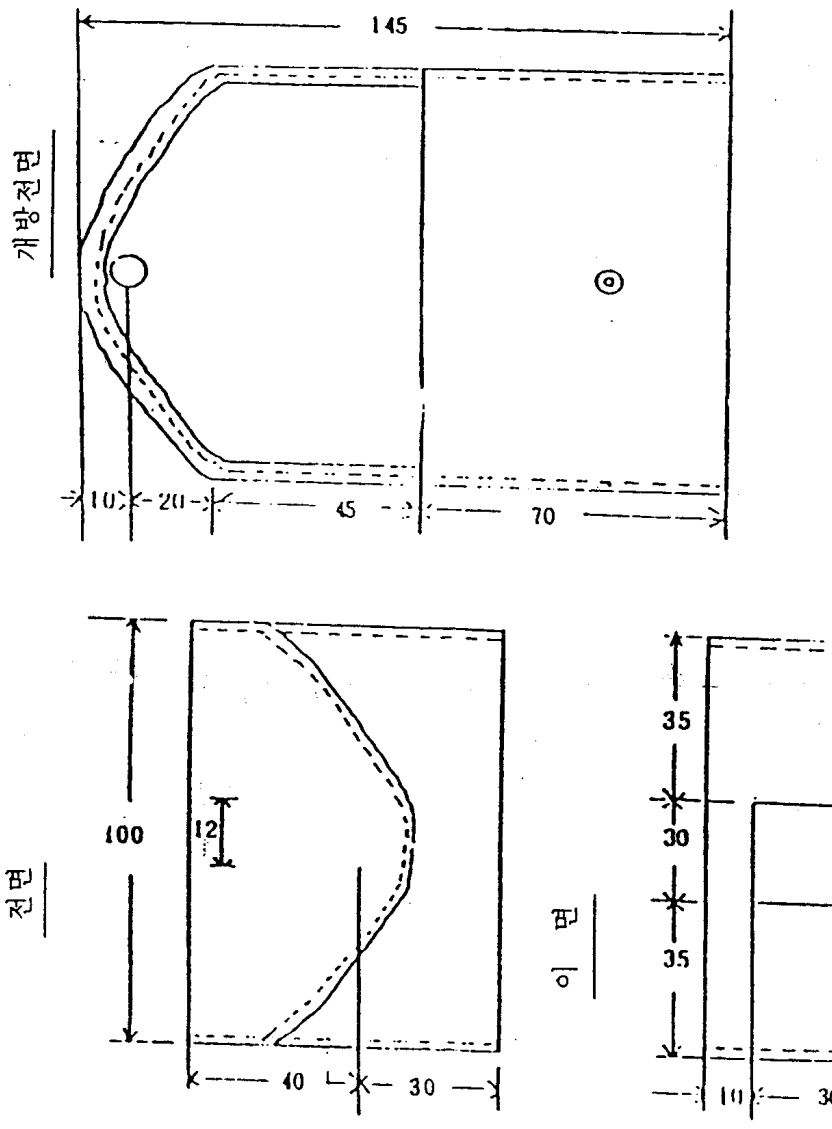


부품No.	부품명	제철	비고
1	홀 다	스프링강	허공용차(치수) 1개 $\pm 0.1\text{mm}$
2	접촉스프링	인청동판	허공용차(치수) 1개 $\pm 0.1\text{mm}$
3	와이어홀다	인청동판	허공용차(치수) 1개 $\pm 0.1\text{mm}$
4	동선터미널	동	40~50본 총전선터미널 전선길이 1650mm
5	리벳트못	동봉	2개

<부도 2>

단락용동선휴대주머니

허용오차 :  $\pm 0.3$



## RECORD HISTORY

Rev.0('23.12.29) 철도공단·철도공사 규격 일원화 방안[철도(시설)용품 규격관리 일원화 시행  
방안(2022.1.19., CEO결재)]에 따라 철도공사 규격(KRCS C 021 04 단락용동선,  
2006.12.20일 제정)을 공단규격(KRSA)으로 이관(일원화) 제정