	<p style="text-align: center;">공단 표준규격</p> <p style="text-align: center;">새들형 케이블 고정 홀더</p> <p style="text-align: center;">(Cable suspending holder /HSL)</p>	<p style="text-align: right;">KRSA-3094-R3</p> <p>제정 2014.12.26.</p> <p>개정 2023.11.27.</p> <p>확인 2024.07.02.</p>
---	--	---

1. 적용목적 및 분류

1.1 적용목적

이 규격서는 고속철도 전차선로에서 케이블을 벽면에 지지하기 위해 사용되는 새들형 케이블 고정 홀더(이하 홀더라 한다)에 대하여 적용한다.

1.2 분류

홀더의 종류는 용도에 따라 다음과 같이 분류한다.

[표 1]

품명	종별	용도	비고
새들형 케이블 고정 홀더	Mark 101	케이블 벽면 지지용 : 직경 24mm	부도 1
	Mark 102	케이블 벽면 지지용 : 직경 17mm	
	Mark 103	케이블 벽면 지지용 : 직경 8mm	

※ 홀더의 호칭은 품명, 종별로 표시한다.

(예) 새들형 케이블 고정 홀더, Mark 101

2. 인용표준

KS D 0201 용융 아연 도금 시험방법

KS D 2351 아연 잉곳

KS D 3503 일반 구조용 압연 강재

KS D 8308 용융 아연 도금

KRS PW 0058 고속전차선로 강재용 용융아연도금

KRS PW 0066 고속 전차선로 자재용 일반 및 용접 구조용 압연 강재

SPS-KOSA0053-D9521-5118 용융 아연 도금 작업 표준

3. 필요 조건

3.1 재료

재질은 KS D 3503에 따른 SS275 등급이어야 한다.

3.2 형태

- (1) 홀더의 형상, 치수는 부도에 의한다.
- (2) 치수의 허용차는 도면에 명시된 것을 제외하고 KS D 3503의 6.에 따른다. 용융아연도금 전에 치수를 확인하도록 한다.
- (3) 날카로운 모서리나 가장자리가 없도록 가공 처리되어야 한다.

3.3 제조 및 가공

- (1) 홀더는 KRS PW 0066 3의 해당되는 사항에 따라 제작하되, 유해한 흠 또는 갈라짐 등이 없어야 하며, 끝손질을 잘하여야 한다.
- (2) KRS PW 0058에 따라 용융아연도금을 시행한다.

3.4 성능 및 겉모양

3.4.1 기계적 성능

KS D 3503에 있는 SS275의 기계적 성능을 만족하여야한다.

3.4.2 겉모양

겉모양은 KS D 3052의 10.(겉모양), KS D 3500의 6.(겉모양), KS D 3502의 10.(겉모양)에 따른다.

3.4.3 용융 아연 도금

제조와 시험이 끝난 후 부식 방지를 위하여 용융아연도금 처리하여야 한다. 용융아연도금의 성능은 KRS PW 0058을 만족하여야 한다.

4. 검사 및 시험

4.1 검사

4.1.1 검사의 분류

- (1) KRS PW 0066 4.1.1에 따른다.
- (2) 용융아연도금은 KRS PW 0058 4.1.1에 따른다.

4.2 시험

4.2.1 시험의 분류

KRS PW 0066 4.2.1에 따른다.

4.2.2 시험 방법

KRS PW 0066 4.2.2에 따른다.

4.2.3 결점 및 불량 분류

KRS PW 0066 4.2.3에 따른다.

4.3 검사 방식과 수준

4.3.1 검사 방식

- (1) 겉모양 검사 : 3.4를 만족시켜야 한다.
- (2) 치수 검사 및 구조 검사 : 부도에 적합하고 3.2와 3.4를 만족하여야 한다.
- (3) 나머지는 KRS PW 0066 4.3에 따른다.

4.3.2 검사 수준

겉모양 검사 및 형태(구조), 치수 검사를 포함하여 모든 검사(시험)에 대하여 KRS PW 0066 4.3.2 및 KRS PW 0058 4.3.2의 검사 수준에 따른다.

4.3.3 합격 품질 수준

3. 및 4.에 적합할 때 합격으로 한다.

5. 표시 및 포장

5.1 표시

(1) 내부 표시

제품의 사용상 지장이 없는 곳에 쉽게 지워지지 않는 방법으로 품명, 제작년월, 제작자와 공급자명 또는 그 약호를 표시하여야 한다.

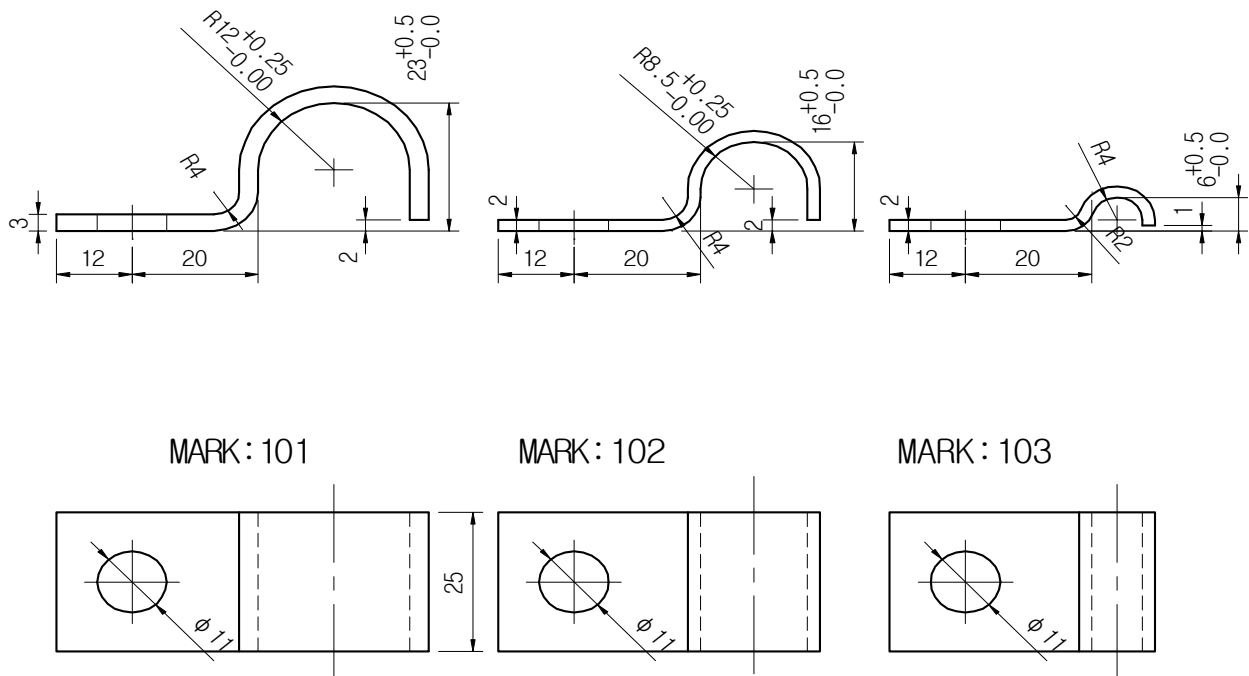
(2) 외부 표시

외부 포장 표면의 적당한 곳에 품명, 제작년월, 제작자와 공급자명, 수량을 표시하여야 하며, 기타 필요한 추가 사항은 인수·인도 당사자 간의 별도 협정에 따른다.

5.2 포장

포장 방법 및 세부 사항은 인수·인도 당사자 간의 협정에 따른다.

<부도 1> 새들형 케이블 고정 홀더



항목 Item	품명 / 종별기호 Description	품질, 형상, 치수 Technical Specification	재질 Material Specification	수량 Quantity	중량 Unit Mass(kg)	도면 번호 WBS Drawing Number	적용 KRS 규격 Standard Number
1	새들형 케이블 고정 홀더 /Mark 101		SS275 (KS D 3503)		0.06	A08D05	PW 0066 PW 0058
2	새들형 케이블 고정 홀더 /Mark 102		SS275 (KS D 3503)		0.03	A08D05	PW 0066 PW 0058
3	새들형 케이블 고정 홀더 /Mark 103		SS275 (KS D 3503)		0.02	A08D05	PW 0066 PW 0058

RECORD HISTORY

- Rev.0('14.12.26) 신규 제정(설계기준처-3907호, 2014.12.26.)
- Rev.1('16.02.22) 본문 인용 KS 표준 추가(설계기준처-423호, 2016.2.22.)
- Rev.2('19.06.28) 철도용품 규격관리지침에 의거 확인 시기가 도래한 규격에 대한 타당성 확인(설계실 기준심사처-2036호, 2019.06.28.)
- Rev.2('22.06.30) 철도용품 규격관리지침에 의거 확인 시기가 도래한 규격에 대한 타당성 확인(기준심사처-2487호, 2022. 6.29.)
- Rev.3('23.11.27) KRSA-0001-R2 표준규격의 서식 및 작성방법 및 인용표준 부합화에 따른 개정(기준심사처-0000호, 2023.11.27.)
- Rev.3('24.07.02) 철도건설기준 및 철도용품 표준규격 관리지침에 의거 확인 시기가 도래한 규격에 대한 타당성 확인(심사기준처-1191호, 2024.07.02.)