
교외선 원통역 외 기타 시설개선

설계공모 지침서

2022. 8.



목 차

제 1 장 설계공모

1.1. 공모전 명칭	5
1.2. 공모 목적 및 설계 목표	5
1.3. 공모 개요	5
1.4. 주최	7
1.5. 공모 방식	7
1.6. 응모 자격	7
1.7. 사용 언어 및 단위	8
1.8. 도서 작성	8
1.9. 설계공모 일정	8
1.10. 참가등록 및 현장설명회	9
1.11. 제공자료	10
1.12. 질의접수 및 회신	10
1.13. 작품접수	11
1.14. 작품심사	12
1.15. 수상	14
1.16. 계약	14
1.17. 지적재산권 및 작품 이용·반환	16
1.18. 공모규정 준수	17
1.19. 유의사항	17

제 2 장 공모 대상지 현황

2.1. 교외선(5역)	19
2.2. 동두천~연천 통합현업사업소 신축	29
2.3. 승강장홈대합실(8역)	30

제 3 장 설계지침

3.1. 설계의 기본방향	39
3.2. 설계지침	39
3.3. 계획의 목표	42
3.4. 설계규모	43

제 4 장 제출물 작성기준

4.1. 제출물의 종류 및 작성 요령	46
4.2. 설계설명서	47
4.3. 설제도면	48
4.4. 설제도판	49
4.5. 디지털 파일	49

제 5 장 부록

5.1. 설계 공모 서식	51
5.2. 관련 기준	51
<서식> 1~13	

제 1 장 설계공모

제 1 장 설계공모

1.1. 공모전 명칭

교외선 원릉역 외 기타 시설개선 설계 공모

1.2. 공모 목적 및 설계 목표

1.2.1. 공모 목적

교외선 원릉역 외 기타 시설개선과 관련하여 도시간 교통 불편을 해소하고 이용객들에게 양질의 철도서비스를 제공함에 있어 우수한 디자인, 편의성, 기능성 등을 갖춘 품격 있는 설계안을 선정하기 위함.

1.2.2. 설계 목표

- 가. 지역의 특성과 가치, 역사와 그 주변 환경 맥락 등에 대한 면밀한 검토와 정확한 이해를 바탕으로 스토리텔링 디자인(Storytelling Design)을 통해 다양하고 풍요로운 공간 제공
- 나. 노선에 대한 명확한 이해를 바탕으로 지역의 특징을 담은 차별성을 표현하는 Total Design 계획
- 다. 폭염과 폭염에 대비하여 이용객의 편의증진을 위한 공간 제공

1.3. 공모 개요

1.3.1. 공모대상

- 가. 교외선(5역)
- 나. 동두천~연천 통합현업사업소
- 다. 승강장홈대합실(8역)

※ 작품심사는 주 대상(교외선 원릉역)에 한하여 시행

1.3.2. 역별 계획

구분	연번	역	대상시설	위치	연면적(㎡)	비고
가. 교외선	①	원릉	지상역사 신축	역 구내	438.47	주 대 상
			광장조성	전면광장 일부	1,200	
			흙지붕	1번승강장	300	
	②	대곡 (환승역, 시종착역)	흙지붕	1번승강장	300	부 대 상
			환승통로	3호선/경의중앙선	441	
			승강설비(E/S)	환승계단	1200형X2대	
	③	일영 (교행역)	흙지붕	1번, 2번승강장	300X2개소	
			흙대합실	1번, 2번승강장	20X2개소	
	④	장흥	지상역사 신축	역 구내	315.27	
			흙지붕	1번승강장	300	
	⑤	송추	흙지붕	1번승강장	300	
			흙대합실	1번승강장	20	
나. 동두천~연천	⑥	전곡	통합현업사업소 신축	역 구내	519.34	부 대 상
다. 승강장 흙대합실	⑦	황간	흙대합실(Type-1)	1번, 2번승강장	32X2개소	
		임성리		1번, 2번승강장	32X2개소	
		함열		1번, 2번승강장	32X2개소	
		오송		1번, 2번승강장	32X2개소	
		진례		1번, 2번승강장	32X2개소	
	⑧	중리	흙대합실(Type-2)	1번, 2번승강장	24x2개소	
		도고온천		1번, 2번승강장	24x2개소	
		청리		1번승강장	24	

※ 설계공모 주 대상(작품심사 대상) : 교외선 원릉역 ①

설계공모 부 대상 : ②~⑧

※ 주 대상(작품심사 대상)은 설계도판, 설계도면 및 설계설명서 제출

부 대상은 설계도면 제출

1.3.3. 사업 예산

가. 추정공사비 : 7,960백만원

나. 추정설계비 : 541백만원

※ 공사비 및 설계비는 부대설계 및 부가세 포함. 단, 전기·통신분야 제외

※ 추정공사비와 설계비는 설계결과에 따라 변경될 수 있음

1.3.4. 용역기간

- 착수일로부터 18개월
- 단, 교외선의 경우 운행재개 일정을 반영하여 '24년 6월말까지 교외선 관련 공사가 완료될 수 있도록 교외선 우선설계계획 및 시공계획 수립 필요

1.4. 주최

가. 본 설계공모의 주최기관은 국가철도공단(이하 “공단”)이며, 본 설계공모에 관한 제반업무를 주관한다.

나. 본 설계공모의 진행과 관련된 사항은 공단 시설본부 시설개량처에서 관장하며, 주소 및 연락처는 다음과 같다.

가. 주 소 : 대전광역시 동구 중앙로 242, 공단 13층 시설개량처

나. 연 락 처 : (전화) 042-607-3990

다. E - Mail : jmc@kr.or.kr

1.5. 공모 방식

일반 설계공모

1.6. 응모 자격

가. 건축사법에 의한 건축사자격을 소지하고 같은 법 제9조의 결격사유가 없는 자로서 건축사사무소의 등록을 필한 자(이하 “설계자”)여야 한다.

나. 참가 등록을 한 설계자(이하 “참가등록자”)는 설계공모 공고일 현재 해당 관청으로부터 등록취소, 휴업, 폐업, 업무정지, 입찰참가 제한 및 기타 이와 유사한 행정처분 중이 아닌 자여야 한다.

다. 공동이행방식에 의한 공동응모는 “가항”, “나항”의 자격조건을 모두 갖춘 2개 설계자까지 허용한다. 또한, 공동이행방식에 의한 공동응모를 한 설계자(이하 “공동응모자”) 중 과반수 초과 비율을 가진 설계자를 “대표자”로 선정하며, 나머지 설계자는 “구성원”이 된다.

※ 참가 등록 이후에는 공동응모를 변경할 수 없음

라. 공동이행방식에 의한 공동응모를 하는 경우, 본 설계공모와 관련하여 수반

되는 모든 법적 권리 및 의무사항은 대표자에게 귀속하며, 공동응모자 간 내부 업무조건은 공단을 구속하지 않는다.

마. 외국의 건축사 면허 또는 자격을 소지하고 국토교통부장관에게 신고한 자는 “가항”, “나항”을 충족하는 자와 공동응모로만 참가하여야 하며, 대표자는 국내 건축사로 한정한다.

1.7. 사용 언어 및 단위

가. 제출물에 사용하는 언어의 표기는 한글로 사용한다. 단, 한문 또는 영문으로 표기할 경우, 괄호를 사용하여 한글을 병행 표기하여야 한다.

나. 모든 표기 및 설명은 해석상의 분쟁이 없도록 명쾌하게 작성한다.

다. 설계 및 도서 작성 시, 모든 계량 단위는 미터법(metric units)을 사용한다.

1.8. 도서 작성

주최기관이 제공하는 자료(본 설계공모 지침서, 도면 등)에 따라 작품을 작성하여 제출하며, 작품작성에 관한 세부 기준은 “제4장 제출물 작성기준”을 따른다.

1.9. 설계공모 일정

가. 공고 : 2022. 8.31.(수)

나. 참가등록 : 2022. 9. 6.(화) 9시 ~ 9. 7.(수) 17시

다. 현장설명회 : 2022. 9.15.(목) 추후 공지예정

※ 코로나-19 상황에 따라 미시행할 수 있으며, 시행 시 참석은 의무사항이 아니나 참석 시에는 마스크 착용 등 방역지침 준수

라. 질의접수 : 2022. 9.19.(월) 9시 ~ 9.20.(화) 17시

마. 질의회신 : 2022. 9.27.(화)

바. 작품접수 : 2022.10.25.(화) 10시 ~ 17시

사. 작품심사 : 2022.10.31.(월) 14시

아. 심사결과발표 : 작품심사 후 7일 이내

※ 모든 시간 표기는 한국표준시를 기준으로 함

※ 일정은 공단의 사정 및 코로나19 상황에 따라 일부 변경될 수 있고, 변경 시

건축법 제32조에 따른 전자정보처리시스템 또는 대표자의 이메일을 통해 공지함

1.10. 참가등록 및 현장설명회

1.10.1. 참가등록

본 설계공모에 참가하려는 자는 다음의 서류를 구비하여 등록기간 내에
주관부서 이메일로 참가등록을 하여야 한다.

가. 제출서류

- 1) 설계공모 참가신청서(서식1) 1부.
- 2) 건축사면허증 사본(원본대조필) 각 1부.
- 3) 건축사사무소등록증 사본(원본대조필) 각 1부.
- 4) 사업자등록증 사본(원본대조필) 각 1부.
- 5) 청렴서약서 (서식6) 1부.
- 6) 사전접촉금지서약서 (서식7) 1부.
- 7) 공동응모협정서(서식2) 1부.
- 8) 공동응모자는 상기 서류 2), 3), 4), 5), 6) 서류 각 1부.
- 9) 대표선임계(대표자의 법인건축사사무소 대표건축사가 2인 이상인 경우, 서식3)
- 10) 인감증명서, 사용인감계(사용인감 사용 시) 각 1부.

나. 유의사항

- 1) “가. 제출서류”에 해당하는 서류는 1개의 PDF문서(2MB 미만)로 통합하여
제출하여야 한다.
- 2) 파일명은 “날짜_○○역사 설계공모 참가등록_대표사”으로 제출한다.
※ 예시 : 20220101_○○역사 설계공모 참가등록_○○건축사사무소
- 3) 참가등록에 따른 제반비용은 보상하지 않는다.

1.10.2. 현장설명회

가. 일 시 : 2022. 9.15.(목) 추후 공지예정

나. 장 소 : 추후 공지예정

다. 참석대상 : 대표자 또는 위임받은 자(위임장 및 재직증명서 지참)

※ 참가신청서에 기재된 유선전화 및 이메일로 공지 예정

1.11. 제공 자료

가. 제공자료는 아래와 같으며 참가신청서에 기재된 참가등록자 이메일을 통해 제공한다.

1) 대상 부지 현황 자료

2) 각종 서식 및 관련 기준

※ 제공자료에 변경이 있는 경우 참가신청서에 기재된 유선전화로 공지하고 참가등록자 이메일을 통해 제공한다.

나. 본 설계공모를 위해 참가등록자에게 제공한 각종 자료는 공단의 동의 없이 설계공모 이외의 목적으로 사용하거나 타인에게 배포할 수 없다.

1.12. 질의접수 및 회신

1.12.1. 일정

가. 접 수 : 2022. 9.19.(월) 9시 ~ 9.20.(화) 17시

나. 회 신 : 2022. 9.27.(화)

1.12.2. 접수방법

참가등록자는 설계공모 질의서(서식4)를 사용하여 주관부서 이메일로만 질의해야 한다.

가. 질의는 한글워드프로세서를 사용하여 명확히 알아볼 수 있도록 작성한 후 대표자가 질의서에 인감 날인하여 1개의 PDF파일(2MB 미만)로 송부하여야 한다.

나. 질의는 질의접수 기간에만 할 수 있으며, 질의서를 송부한 후 반드시 주관 부서에 수신확인을 하여야 한다.

1.12.3. 회신방법

회신 일시에 참가신청서에 기재된 참가등록자 이메일을 통하여 일괄 회신한다.

가. 질의에 대한 회신은 본 설계공모 지침서의 추가 또는 수정으로 간주하며,

본 설계공모 지침서와 동일한 효력을 갖는다.

- 나. 질의서의 내용을 판독할 수 없는 경우, 질의서 상 기재사항이 누락 된 경우, 참가등록자 이외의 자가 질의 한 경우, 공모와 직접적으로 관련되지 않은 질의에는 회신하지 않는다.

1.13. 작품접수

1.13.1. 제출물의 종류

- 가. 설계공모 작품제출서 1부(서식5)
나. 설계설명서 10부(서식8) : 주대상
다. 설제도면 10부(서식9) : 주대상, 부대상
라. 설제도판 1매 : 주대상
마. 제출물의 디지털 파일을 담은 CD 1매(서식 13)

※ 모든 제출물은 익명성을 위해 작품제출 당일 고유번호(PIN)가 부여됨

1.13.2. 일 시 : 2022.10.25.(화) 10시 ~ 17시

1.13.3. 장 소 : 대전광역시 동구 중앙로 242, 공단 201호 회의실

1.13.4. 접수방법

- 가. 제출물은 반드시 방문접수 해야 하며, 우편접수는 받지 않는다.
나. 작품제출은 대표자가 하여야 하며, 대리인이 작품제출을 할 경우 위임장 및 재직증명서를 제출하여야 한다.

1.13.5. 작품제출 시 유의사항

- 가. 참가등록자에 한해 작품제출이 가능하다.
나. 제출장소에 제출마감시간 이전에 제출된 작품에 한해 접수한다.
다. 작품제출은 1회에 한하며, 제출물에 대하여는 추가제출이나 수정, 보완을 할 수 없다.
라. 작품제출 이전에 발생한 훼손, 분실 등은 당사자 책임으로 한다.
마. “1.13.1. 제출물의 종류”에 명시된 제출물 이외의 것을 제출하여도 심사의 대상이 되지 않는다.
바. 작품제출에 따른 제반비용은 보상하지 않는다.

1.14. 작품심사

작품심사는 『건축설계공모 운영지침(국토교통부)』에 따라 심사위원회를 별도로 구성하여 시행하며, 공단은 작품심사에 일체 관여하지 않는다.

1.14.1 심사위원회

가. 심사위원회 구성

- 1) 심사위원회는 총 6인의 심사위원(예비위원 1인 포함)으로 구성한다.
- 2) 심사위원 명단(가나다 순)
 - 노상태(한국교통대학교)
 - 박정현(국토안전관리원)
 - 박종기(순천향대학교)
 - 이미옥(한신대학교)
 - 이한필(한국농수산식품유통공사)
 - 예비위원 : 김창신(행정안전부)

나. 심사위원회 운영

- 1) 심사위원회는 심사위원 정수의 과반수 이상이 참석하여야 하며, 참석 심사위원이 과반수 미만인 경우에는 심사위원회를 다시 개최한다.
- 2) 심사위원장은 심사 당일 심사위원의 호선을 통해 선출한다. 심사위원장은 심사위원회를 대표하여 위원회 운영 등 전반적인 사항을 총괄하며, 심사위원으로서 작품심사에도 참여한다.
- 3) 회의에 불참한 심사위원은 본 설계공모 심사위원으로서 자격을 상실하며, 예비위원이 이를 대신하여 심사위원의 자격을 얻는다.

1.14.2 심사

가. 심사기준

- 1) 다음의 주요 설계 심사기준(배열순서는 배점과 무관)을 바탕으로 참신한 아이디어를 가진 작품이 선정될 수 있도록 심사한다.
 - 철도역사의 특성에 맞는 공간 구성 및 배치
 - 도시 스케일과 주변의 맥락에 대한 이해 및 해석

※ 해당 심사기준은 주 대상에 해당

2) 세부평가내용

평가항목	세부사항	배 점
배치계획	- 배치 및 토지 활용도 - 시설 및 공간 이용의 편의성 - 보행자 및 차량 접근 계획의 적절성	20
공간계획	- 내·외부 공간 계획의 적절성 - 공간 이용의 효율성 - 동선 및 기능 배분의 타당성	25
경관 및 주변과의 조화	- 주변 공간 및 환경과의 연계 및 조화 - 입면 디자인 계획의 우수성 - 색상 및 재료 계획의 적절성	30
기술계획	- 환경친화적 설계기법의 우수성 - 시공성, 경제성을 고려한 계획 - 교외선 운행재개 일정을 고려한 계획	20
기타	- 공공성 제고 방안 등 추가적으로 필요한 사항	5
합 계		100

※ 모든 평가방식(투표제, 채점제, 투표제와 채점제 혼합방식)의 평가방식에 위 평가항목 및 세부사항을 고려하여 평가한다.

나. 심사 방법

- 1) 심사방법은 투표제, 채점제, 채점제와 투표제의 혼합방식 등을 심사위원회 의결을 통해 결정한다.
- 2) 필요시 작품을 제출한 참가등록자(이하 “작품제출자”)에게 심사위원회에서 작품을 설명할 기회를 제공할 수 있다.

※ 작품설명에 대한 사항은 작품제출자에게 별도 통지한다.

- 3) 작품심사와 관련된 제반 사항에 대해서는 심사위원회에서 결정한다.
- 4) 제출된 작품의 수준이 현저히 떨어지는 경우 심사위원회는 입상작을 선정하지 않을 수 있다.

다. 실격 및 감점

- 1) 실격 및 감점 여부는 심사위원회에서 결정하며, “2)실격처리 대상” 중 ③과 ④는 작품심사 이후 발견되었을 경우에도 심사위원회 결정에 따라 수상을 취소할 수 있다.

2) 실격처리 대상

- ① 1.13.1의 제출물을 누락한 경우
- ② 작품의 익명성을 위반한 경우(제출물에 작품제출자임을 알 수 있는 로고 또는 기호 삽입 등)
- ③ 기존에 공개된 타인 또는 본인의 작품(준공되지 않은 작업 포함)과 상당한 유사성이 인정되는 경우
- ④ 심사위원 및 주최 측 사전 접촉 금지를 위반한 경우
- ⑤ 3.4.1. 설계기준면적에 제시된 역별 전체연면적의 $\pm 10\%$ 범위를 초과하여 계획한 경우

3) 감점

지침위반에 따른 최대 감점은 5점으로 한다.

구분	항목	감점	제출물 별 최대 감점
지침 위반	추정공사비 초과		-1점
	제4장 제출물 작성기준	가. 규격위반	-1점/건
		나. 매수초과	-0.1점/장
		다. 내용누락	-1점/건
			설계설명서(-1), 설계도면(-1), 설계도판(-1)
			설계설명서(-1), 설계도면(-1)
			설계설명서(-1), 설계도면(-1), 설계도판(-1)

라. 심사 결과 발표

- 1) 심사결과는 「건축법 제32조에 따른 전자정보처리시스템」 및 「공단 홈페이지」에 게시하고, 당선작에 한하여 개별 통지한다.
- 2) 작품제출자는 심사결과에 대하여 어떠한 이의도 제기할 수 없다.

1.15. 수상

수상작은 다음과 같이 구분하여 시상한다. 다만, 입상작 수의 변동이 생기는 경우 「건축 설계공모 운영지침」의 규정에 따라 재산정하여 지급한다.

가. 당선작 : 설계권 부여

나. 우수작 : 시상금 18백만원

1.16. 계약

가. 본 설계공모에서 당선된 자(이하 “당선자”)는 설계 계약 및 수행에 필요한

법적 요건을 갖추고 있어야 하며, 그렇지 못할 경우 당선자로서의 권리를 상실한다.

- 나. 공단은 본 설계공모와 관련하여 당선자가 제출한 서류 등에 허위 사실이 발견되거나 설계용역 계약 및 수행에 필요한 법적요건을 갖추지 못할 경우 설계권을 취소하며, 당선작에 대한 사용권한은 공단이 가진다.
- 다. 당선자에게 실격사유가 발견된 경우 계약체결 전에는 당선을 취소하며, 계약 체결 이후에는 체결된 계약을 취소(선금 및 기성금 회수)하고 관련 법령에서 정한 사업 지연에 따른 민·형사상의 책임을 져야 하며, 공단이 입은 손해에 대하여 배상을 요구할 경우 이의 없이 응해야 한다.
- 라. 당선자 외의 수상자는 실격사유가 발견된 경우에는 입상 취소, 상금을 회수하며 경우에 따라 민·형사상의 책임을 져야 하며, 공단이 입은 손해에 대하여 배상을 요구할 경우 이의 없이 응해야 한다.
- 마. 당선자는 업무를 수행함에 있어 관계 법령에 따른 자격 및 면허 등을 갖추지 못한 경우, 또는 여타의 이유로 설계 진행이 불가능하다고 판단될 경우 우수작 입상자가 설계권을 승계하여 결정된 당선작으로 설계를 수행하고, 우수작에 지급된 시상금은 설계비에서 공제한다.
- 바. 당선자는 계약체결 시 기계설비, 소방분야 설계면허가 없는 경우 아래 각 호의 자격이 있는 자와 분담이행 방식의 공동도급을 하여야 한다.
 - 1) **(기계설비분야)** 엔지니어링 산업진흥법 제21조 및 같은 법 시행령 제33조에 의거 산업통상자원부장관에게 엔지니어링 사업자로 신고한 자로서 설비부문의 “설비”전문분야로 신고된 업체 또는 기술사법 제6조 및 같은 법 시행령 제18조에 의거 기술사사무소 개설자로 건설분야의 “건축기계설비” 또는 기계분야의 “공조냉동기계” 기술범위로 등록을 필한 업체
 - 2) **(소방분야)** 소방시설공사업 제4조 및 같은 법 시행령 제2조에 의거 시·도지사에게 전문소방시설설계업 또는 일반소방시설설계업(기계분야)으로 등록한 업체 (단, 본 설계대상이 해당 업종별 등록기준 및 영업범위 내에 포함되어야 한다.)
- 사. 당선자가 결정된 후, 공단의 사정에 의하여 설계공모 공고 시 제시한 규모와

설계비를 일부 조정하거나 설계를 발주하지 않을 수 있다. 설계를 발주하지 않을 경우 지급된 시상금 한도에서 보상할 수 있으며, 당선자는 이에 대하여 일체의 이의를 제기할 수 없다.

- 아. 설계비는 관련 심의, 인허가 등 각종 행정업무를 수행하기 위한 모든 제반 이용을 포함한다.
- 자. 당선작의 계획안이 본 설계공모 지침에서 제시한 공사비 범위를 초과할 경우 당선자는 공단과 협의하여 설계안을 조정하여야 한다.
- 차. 전기설비 및 통신설비 설계는 계약 대상에서 제외한다.
- 카. 당선자는 계약 후 설계의 진행에 있어서, 공단이 작품의 기본적인 개념을 존중하는 범위 내에서 소요설의 규모와 형태의 조정을 요청할 경우 이에 응해야 한다.
- 타. 철도건설사업의 변경 등에 따라 설계의 전면적인 취소 또는 설계내용의 부분적 수정이 필요할 경우, 이에 응해야 한다.

1.17. 지적재산권 및 작품 이용·반환

- 가. 본 설계공모와 관련하여 제출된 작품의 저작권은 작품제출자에게 있고, 공단은 제출된 작품 사용 시 작품제출자의 성명권을 보호한다. 다만, 공단은 작품의 사진, 그림, 도면 및 기타사항의 전부 또는 일부를 상업적 목적이 아닌 본 설계공모 관련 출판, 전시, 홍보, 사업계획 수립 등을 위하여 복제, 전시, 배포, 대여, 공중 송신, 2차 저작물 작성 등의 방법으로 이용할 수 있고, 이 경우 별도의 저작권 이용료를 지급하지 않는다. 작품제출자는 작품을 제출함으로써 이에 동의한 것으로 간주한다.
- 나. 작품제출자는 제출한 작품이 제3자의 지적재산권에 따른 배타적 권리를 침해하지 않음을 보증하여야 하며, 지적재산권과 관련한 문제가 발생할 경우 모든 책임은 작품제출자에게 있다.
- 다. 수상작품은 반환하지 않는다.
- 라. 수상작 이외의 작품은 심사결과 공고일로부터 7일 이내(공휴일 제외)에 공지된 장소로 대표자 또는 대리인(위임장 및 재직증명서 제시)이 회수하여야 하며,

반출비용은 작품제출자가 부담한다. 기한 내 반출하지 않은 작품은 공단이 임의로 처분하며, 작품제출자는 이에 대하여 이의를 제기할 수 없다.

1.18. 공모규정 준수

가. 본 설계공모 지침서에 정한 규정 이외의 사항에 대해서는 공고일 기준 현행 「건축 설계공모 운영지침」을 적용한다.

나. 본 설계공모 지침서의 해석에 이견이 있거나, 공단 홈페이지 등을 통해 명시되어 있지 않은 사항은 국가철도공단의 해석을 따른다.

1.19. 유의사항

가. 참가등록자는 본 설계공모와 관련한 현장조사 시 각종 안전사고 및 민원 등의 지장이 발생하지 않도록 주의해야 하며 부주의로 발생하는 사고에 대한 모든 책임은 당사자에게 있다.

나. 본 설계공모에 필요한 서식은 “부록”에 제공된 서식을 사용해야 한다.

다. 본 설계공모 진행 기간 중 참가등록자의 주소 또는 연락처 등의 내용이 변경되었을 경우, 그 변경된 내용을 주최에 통지하여야 하며, 그러하지 아니하여 발생하는 모든 책임은 당사자에게 있다.

제 2 장 공모 대상지 현황

제 2 장 공모 대상지 현황

2.1. 교외선(5역)

2.1.1 교외선 원릉역(설계공모 주 대상)

- 개요

- 위치 및 규모 : 경기 고양시 덕양구 원당로 130, 지상 1층

- 교통관련 현황

- 고양 JC에서 약 1.3km 인근, 3호선 원당역과 직선거리 약 1.0km에 위치

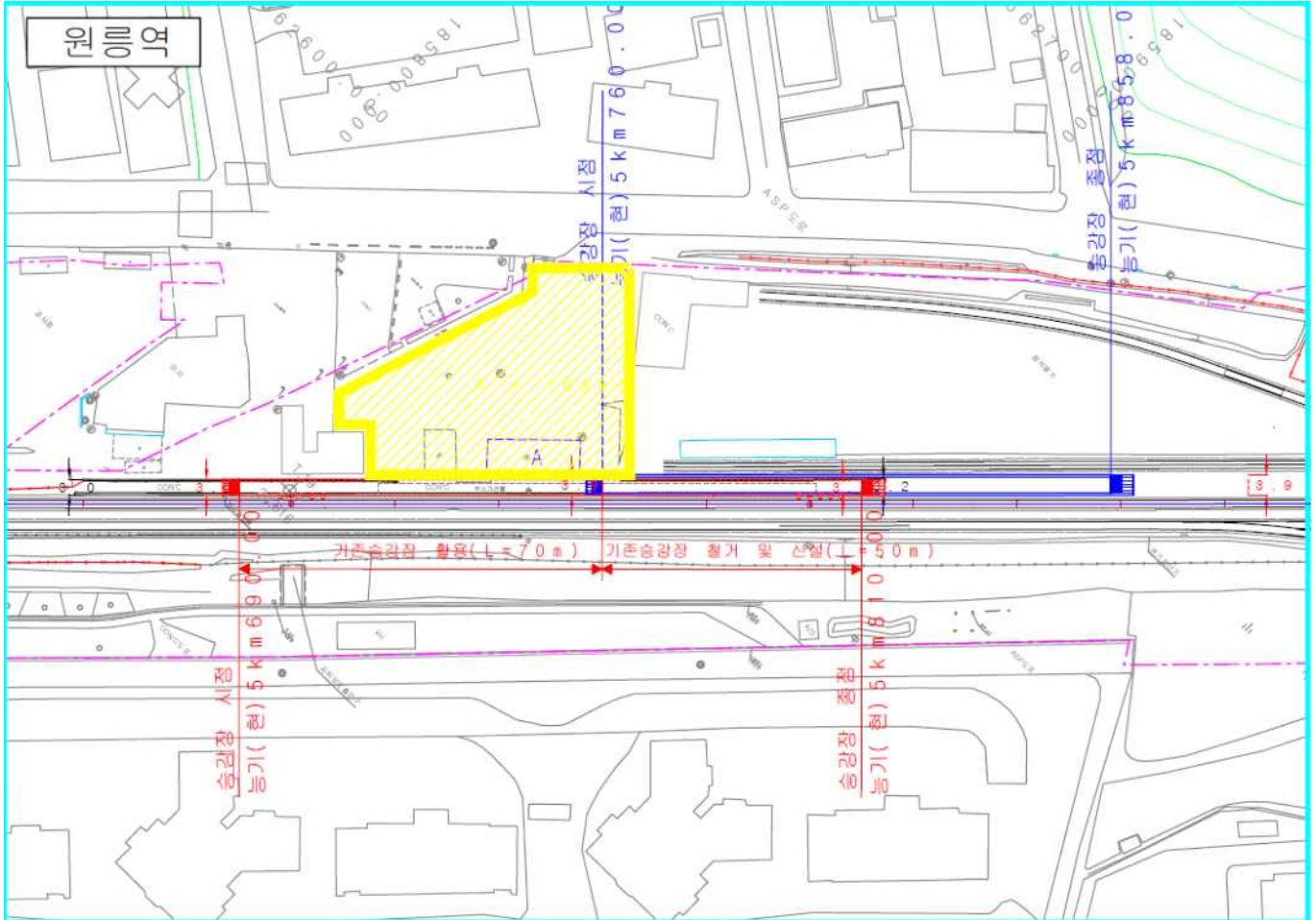
- 시설물 현황

항공사진		
현황사진	 	 
현황사항	<p>교외선 2004. 4. 1. 이후로 여객 운행 중지 상태</p> <p>승강장 형식 : 상대식(단선)</p> <p>기존 건축물 철거 필요</p>	

- 필요사항

- 역사 신축, 광장조성, 흙지붕 설치 : 1.3.2 역별 계획 - 연번 ①

- 부지 현황



2.1.2 교외선 대곡역(설계공모 부 대상)

- 개요

- 위치 : 경기도 고양시 덕양구 대주로107번길 71-81
- 규모 : 지상 3층

- 교통관련 현황

- 일산 IC와 능곡IC 가 남서로 위치
- 지하철 3호선 대곡역과 경의중앙선 대곡역이 위치하여 주요 환승역
- 수도권 광역급행철도(운정-동탄간) 대곡역이 현재 공사중

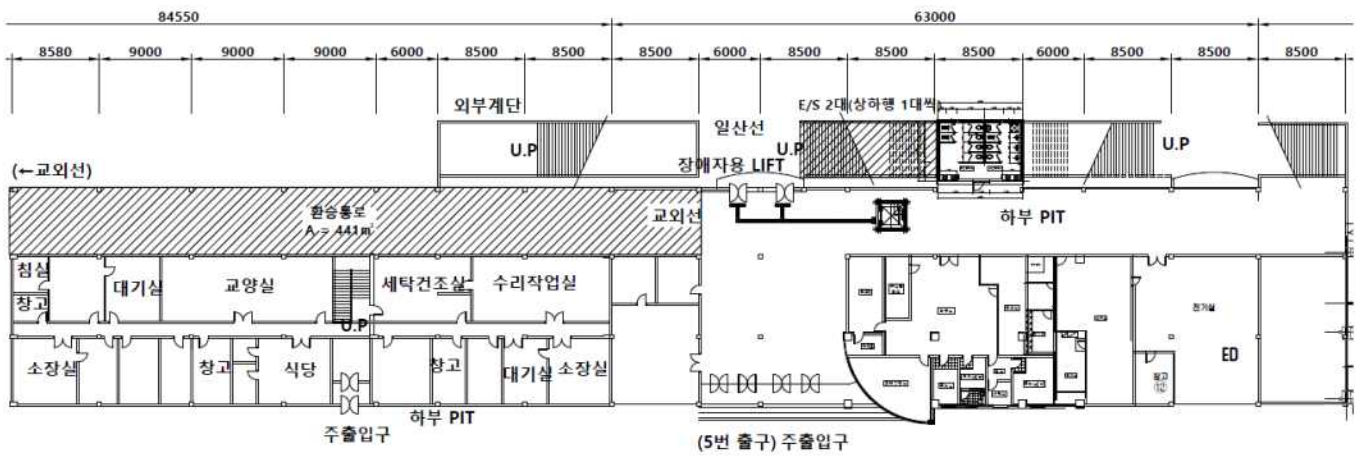
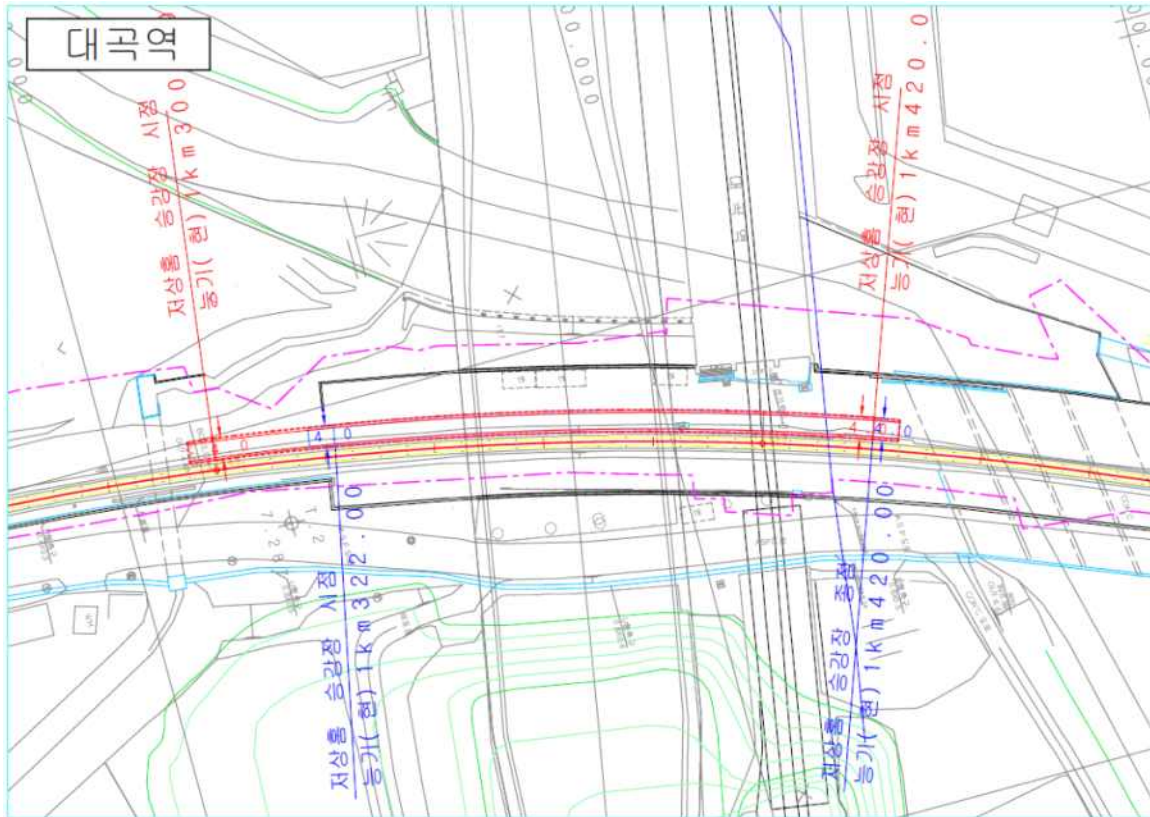
- 시설물 현황

항공사진		
현황사진		
		
현황사항	<p>교외선 2004. 4. 1. 이후로 여객 운행 중지 상태</p> <p>승강장 형식 : 상대식(단선)</p> <p>기존 역사 내 환승통로 필요</p>	

- 필요사항

- 흙지붕, 환승통로, 승강설비(E/S 2대, 1200형) 설치
- : 1.3.2 역별 계획 - 연번 ②

- 부지 현황



2.1.3 교외선 일영역(설계공모 부 대상)

- 개요

- 위치 : 경기도 양주시 장흥면 삼상리 327
- 규모 : 지상 1층

- 교통관련 현황

- 통일로 IC와 송추IC 가 동서로 위치

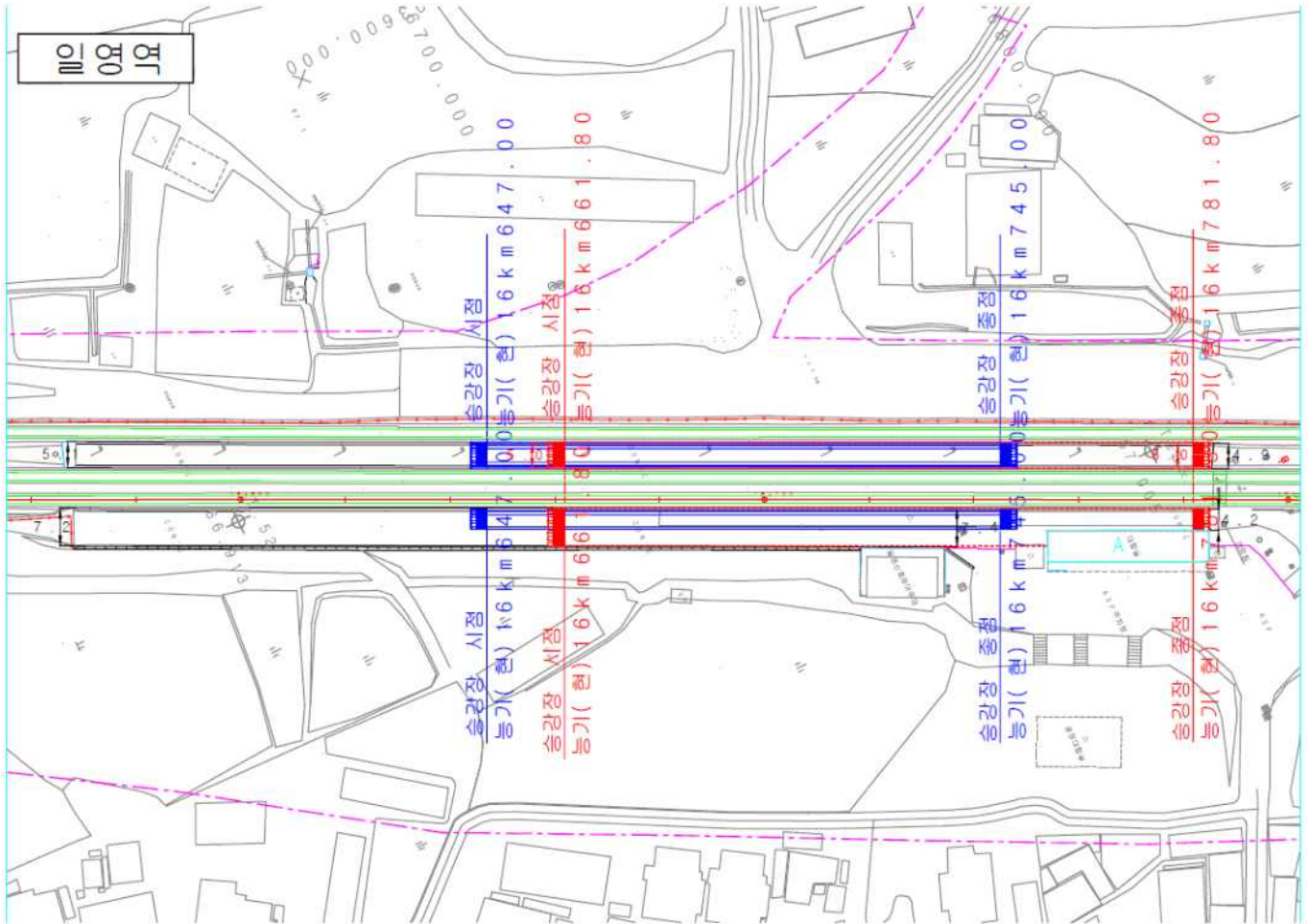
- 시설물 현황

항공사진		
현황사진	 	 
현황사항	<p>교외선 2004. 4. 1. 이후로 여객 운행 중지 상태</p> <p>승강장 형식 : 상대식(교행역)</p> <p>기존 건축물 존치 필요</p>	

- 필요사항

- 교행역으로 홈지붕(2개소), 홈대합실(2개소) 설치 : 1.3.2 역별 계획 - 연번 ③

- 부지 현황



2.1.4 교외선 장흥역(설계공모 부 대상)






- 개요

- 위치 : 경기도 양주군 장흥면 권율로 17-16
- 규모 : 지상 1층

- 교통관련 현황

- 호국로IC와 신호국로IC가 남북으로 위치

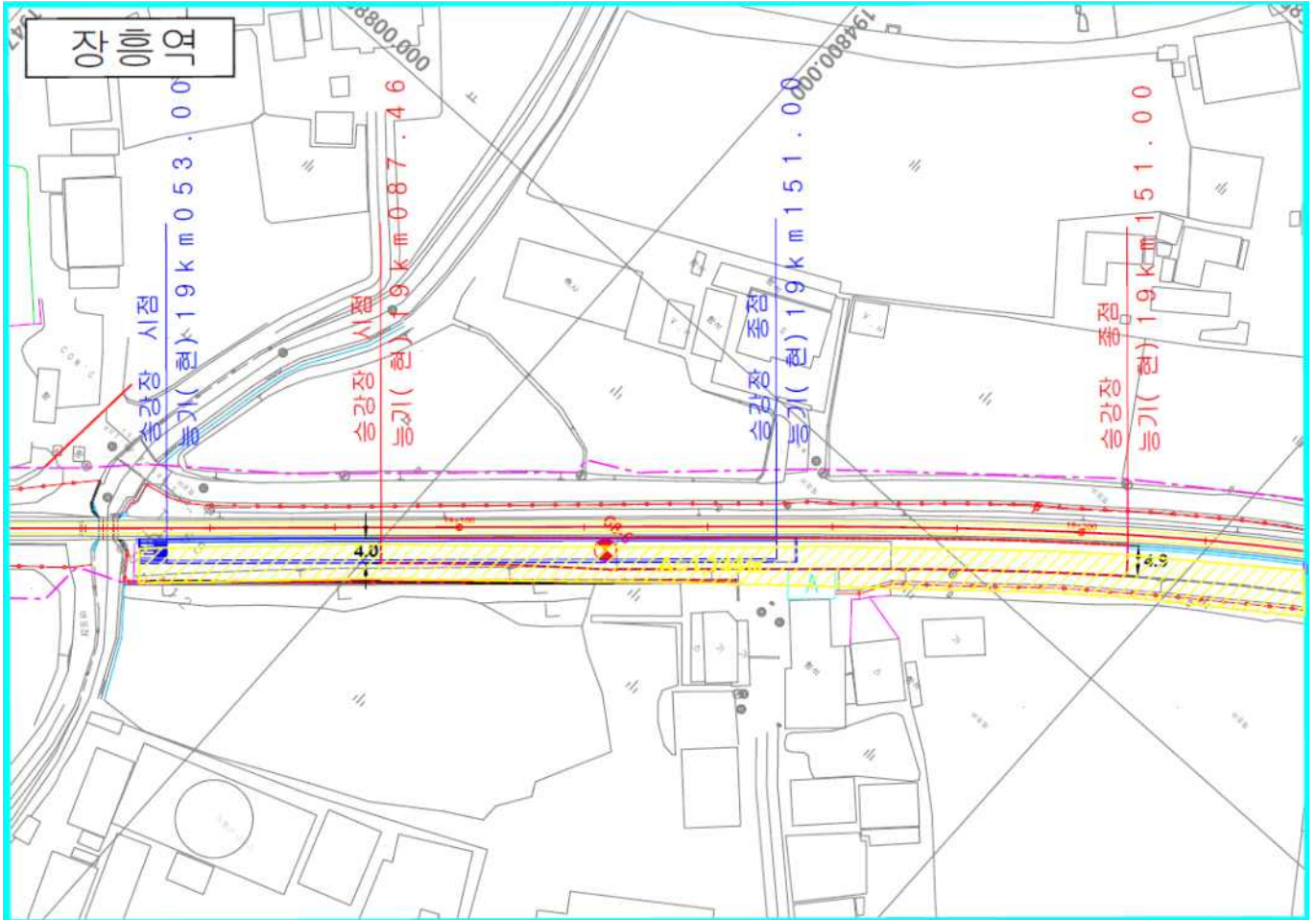
- 시설물 현황

항공사진		
현황사진	   	
현황사항	<p>교외선 2004. 4. 1. 이후로 여객 운행 중지 상태</p> <p>승강장 형식 : 상대식(단선)</p> <p>기존 건축물 철거 필요</p>	

- 필요사항

- 역사 신축, 흙지붕 설치 : 1.3.2 역별 계획 - 연번 ④

- 부지 현황



2.1.5 교외선 송추역(설계공모 부 대상)

- 개요

- 위치 : 경기도 양주군 장흥면 부곡리 524-4
- 규모 : 지상 1층

- 교통관련 현황

- 송추IC에서 약 0.3km 이내에 위치

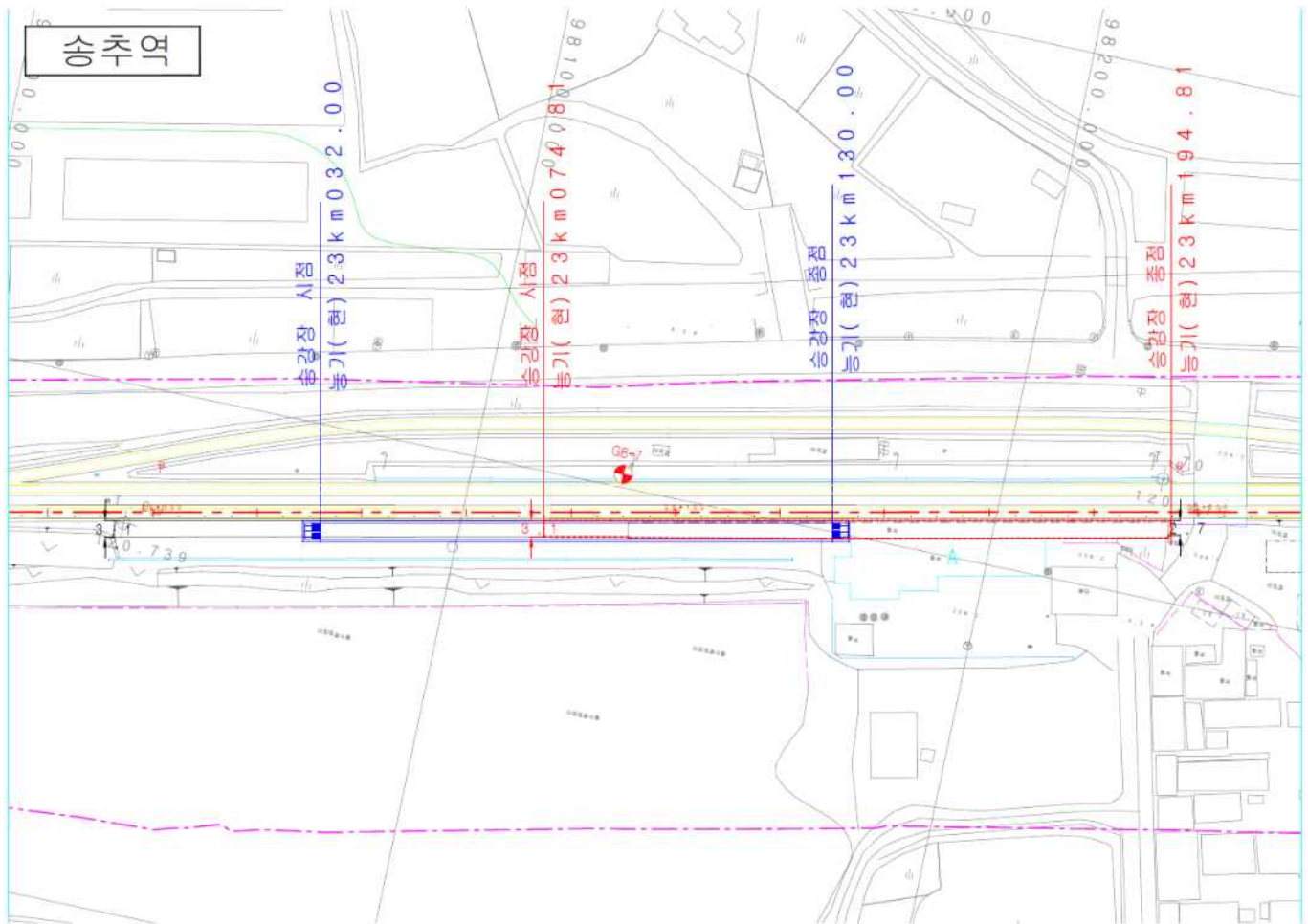
- 시설물 현황

항공사진		
현황사진		
		
현황사항	<p>교외선 2004. 4. 1. 이후로 여객 운행 중지 상태</p> <p>승강장 형식 : 상대식(단선)</p> <p>기존 건축물 존치 필요</p>	

- 필요사항

- 흙지붕, 흙대합실 설치 : 1.3.2 역별 계획 - 연번 ⑤

- 부지 현황



2.2. 동두천~연천 통합현업사업소 신축(설계공모 부 대상)

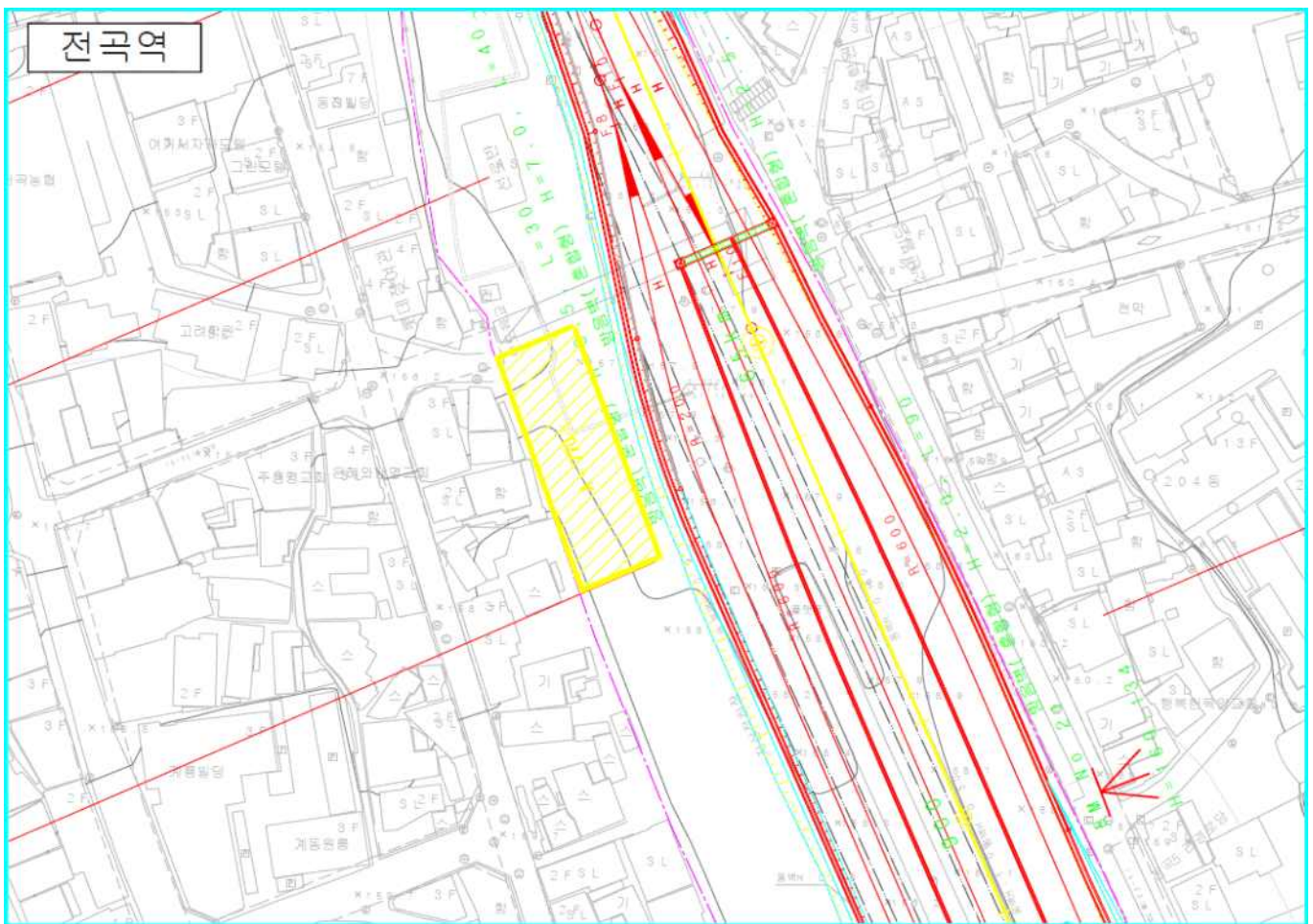
- 개요

- 위치 : 경기 연천군 전곡읍 전곡역로 75(전곡역 구내)

- 필요 사항

- 통합현업사업소 신축 : 1.3.2 역별 계획 - 연번 ⑥

- 부지 현황



2.3. 승강장홈대합실(8역)

2.3.1 경부선 황간역(설계공모 부 대상)

- 개요

- 위치 : 충북 영동군 황간면 하옥포2길 14
- 역사규모 : 지상 1층
- 승강장 폭 : 8m

- 시설물 현황

항공사진		
현황사진		
	승강장 전경	역사 전경

- 필요사항

- 홈대합실(2개소) 설치 - 무궁화호 3~4호차 위치
- : 1.3.2 역별 계획 - 연번 ⑦(홈대합실 Type-1)

2.3.2 호남선 임성리역(설계공모 부 대상)

- 개요

- 위치 : 전남 목포시 임성로62번길 18
- 역사규모 : 지상 1층
- 승강장 폭 : 8m

- 시설물 현황

항공사진		
현황사진		
	승강장 전경	역사 전경

- 필요사항

- 홈대합실(2개소) 설치 - 무궁화호 3~4호차 위치
- : 1.3.2 역별 계획 - 연번 ⑦(홈대합실 Type-1)

2.3.3 호남선 함열역(설계공모 부 대상)

- 개요

- 위치 : 전북 익산시 함열읍 함열로 71
- 역사규모 : 지상 1층
- 승강장 폭 : 8m

- 시설물 현황

항공사진		
현황사진		
	승강장 전경	역사 전경

- 필요사항




- 홈대합실(2개소) 설치 - 무궁화호 4~5호차 위치
 - : 1.3.2 역별 계획 - 연번 ⑦(홈대합실 Type-1)
- ※ 함열역은 리모델링 설계공모를 통해 현상설계 진행(21年, 한국철도공사)중이므로, 기 당선안을 참고하여 기존의 시설물과 계획안이 배치되지 않고 설치가 가능하도록 향후 관련 계획도서 공유 예정

2.3.4 충북선 오송역(설계공모 부 대상)

- 개요

- 위치 : 충북 청주시 흥덕구 오송읍 봉산리 369-1
- 역사규모 : 지상 3층
- 승강장 폭 : 8m

- 시설물 현황

항공사진		
현황사진		
	승강장 전경	역사 전경

- 필요사항



- 홈대합실(2개소) 설치 - 무궁화호 2~3호차 위치
: 1.3.2 역별 계획 - 연번 ⑦(홈대합실 Type-1)

2.3.5 경전선 진례역(설계공모 부 대상)

- 개요

- 위치 : 경남 김해시 진례면 담안리 684
- 역사규모 : 지상 1층
- 승강장 폭 : 8m

- 시설물 현황

항공사진		
현황사진		
	승강장 전경	역사 전경

- 필요사항

- 홈대합실(2개소) 설치 - 승강장 E/V 입구
: 1.3.2 역별 계획 - 연번 ⑦(홈대합실 Type-1)

2.3.6 경전선 중리역(설계공모 부 대상)

- 개요

- 위치 : 경남 창원시 마산회원구 내서읍 함마대로 2803-3
- 역사규모 : 지상 1층
- 승강장 폭 : 5m

- 시설물 현황

항공사진		
현황사진		
	승강장 전경	역사 전경

- 필요사항




- 홈대합실(2개소) 설치 - 승강장 E/V 옆
: 1.3.2 역별 계획 - 연번 ⑦(홈대합실 Type-2)

2.3.7 장항선 도고온천역(설계공모 부 대상)

- 개요

- 위치 : 충남 아산시 도고면 온천대로 304
- 역사규모 : 지상 2층
- 승강장 폭 : 7m

- 시설물 현황

항공사진		
현황사진		
	승강장 전경(상선)	승강장 전경(하선)

- 필요사항

- 홈대합실(2개소) 설치 - 무궁화호 3~4호차 위치
: 1.3.2 역별 계획 - 연번 ⑦(홈대합실 Type-2)

2.3.8 경북선 청리역(설계공모 부 대상)

- 개요

- 위치 : 경북 상주시 청리면 청리중앙로 135-5
- 역사규모 : 지상 1층
- 승강장 폭 : 7.5m

- 시설물 현황

항공사진		
현황사진		
	승강장 전경	역사 전경

- 필요사항

- 홈대합실(1개소) 설치 필요 - 무궁화호 2호차 위치
: 1.3.2 역별 계획 - 연번 ⑦(홈대합실 Type-2)

제 3 장 설계지침

제 3 장 설계 지침

3.1. 설계의 기본방향

3.1.1. 교외선(5역)

- 사업목적 : 교외선 운행재개 추진에 따른 철도이용객의 편의증진

3.1.2. 동두천~연천 통합현업사업소

- 사업목적 : 노후화된 기존 시설분야 유지보수 처소를 대체하는 통합사업소 신축

3.1.3. 승강장홈대합실(8역)

- 사업목적 : 폭염과 혹한으로부터 여객을 보호하고, 쾌적한 여객 편의 공간 조성

3.2. 설계지침

가. 계획 시 준수사항

건축법, 철도의 건설 및 철도시설 유지관리에 관한 법률, 철도건설규칙, 철도의 건설기준에 관한 규정, 철도설계기준, 공단 철도설계지침 및 편람 등 제반 법률과 규정을 준수하여야 한다.

나. 일반사항

- 1) 지역 특성과 주변 환경, 관광자원 등을 고려하여 계획한다.
- 2) 마감재료는 주변경관과 조화되는 것으로 선정한다.
- 3) 모든 시설물은 제반 관련규정에 적합하게 계획하여야 한다.
- 4) 대상건축물은 주변에서 인지가 충분히 용이한 디자인을 채택한다.

다. 배치계획

- 1) 역사 위치는 승강장으로 접근이 용이하여야 하며, 이용객의 동선이 최소화하도록 계획한다.
- 2) 여객 및 지역주민의 이용편의와 안전을 고려하여 계획한다.

라. 역무기능 및 확장

- 1) 역무기능, 여객서비스기능, 운전취급기능, 역사지원시설 등 역사의 전반적인 기능이 효율적으로 수행되도록 계획하여야 한다.

- 2) 근무인원에 따른 적정면적 확보 등 근무자의 쾌적한 근무환경이 유지되도록 계획하여야 한다.
- 3) 역사의 발매기, 개집표구 등의 설치 위치 및 규모는 이용의 편리성, 유지관리의 효율성을 도모할 수 있도록 계획한다.
- 4) 역무공간은 각 기능실과 자유롭게 연결되어야 하며, 조직구성 변화에 유동적으로 공간배치를 할 수 있도록 계획한다.

마. 여객편의

- 1) 이용객에 따른 여객시설별 적정면적을 확보하여 쾌적한 역사 이용 환경이 유지되도록 하며, 여객시설에서 이루어지는 다양한 행위, 행사 등에 불편하지 않도록 계획한다.
- 2) 교통약자가 이용하기 편하도록 각종 편의시설을 고려하여야 한다.
- 3) 여객화장실은 장애인용 화장실을 별도로 구획하고, 접근과 이용이 편리하도록 계획한다.
- 4) 화장실 이용실태를 종합적으로 고려하여 남녀 화장실 규모 및 배치를 계획한다.
- 5) 수유실은 임산부와 영유아가 편리하고 안전한 휴식과 수유를 할 수 있도록 계획하며, 유지관리 및 보안 등을 위해 역무실과 인접 배치한다.

바. 접근성 및 동선계획

- 1) 외부출입구로의 접근 및 다른 교통수단과의 연결, 역사 내외부의 원활한 이동 등을 통합적으로 고려하며, 편리하게 접근하고 이용할 수 있어야 한다.
- 2) 동선은 단순화 및 최소화하여 혼잡이 발생하지 않도록 하여야 한다.
- 3) 다중이 사용하는 복합 시설물임을 감안하여 노약자, 장애인, 임산부, 기타 휠체어 이용자 등이 모든 시설에 쉽게 접근 가능하도록 한다.
- 4) 교외선 원릉역사 신축에 대하여 BF(Barrier Free)인증 우수등급 예비인증을 받을 수 있도록 설계에 반영하여야 한다.
- 5) 자전거 이용객을 고려한 자전거보관소 등을 고려하여야 한다.

사. 안전성

- 1) 각종 기상조건 및 화재 등 특수 상황에 대비한 피난 및 안전상황에 대한

건축 계획, 소방 및 관련 설비 시스템 등을 고려하고, 여객들이 시설을 차질 없이 이용할 수 있도록 하여야 한다.

- 2) 재해나 사고 발생 시에 여객과 직원의 안전한 피난동선이 확보되어야 한다.
- 3) 재해발생 시 구조인력 등의 원활한 진입이 가능하도록 한다.
- 4) '건축법' 및 '범죄예방 건축기준'에 따라 대상지의 내·외부 공간계획 시 범죄예방환경설계(CPTED)를 고려하여 계획한다.

아. 환경 및 지속가능성

- 1) 공간 배치와 재료 선택에 있어 사용 에너지 절감 및 실내외 환경 쾌적성을 고려한다. 자연 채광 도입을 통한 조명 에너지 절약, 단열 및 기밀 성능 확보를 통해 탄소발생 및 에너지 절감 등을 고려한다.
- 2) 공기 조화, 음향, 조명, 설비 시스템 등은 쾌적한 환경이 유지되도록 계획하여야 한다.
- 3) 우수를 활용한 용수 확보 등을 고려하는 한편, 집중 폭우, 대풍, 폭설 등 기상상황에 대비한 누수, 결로, 재료변색 등의 관리 대책을 포함하여야 한다.

자. 기술적 제안 및 타당성

- 1) 디지털 기술 등을 도입하여 이용객의 편의성과 안전성을 증진하는 미래 지향적인 역사가 되도록 계획한다.
- 2) 역사 내 칸막이벽 계획 시 방화구획 및 각종 배관 등에 지장이 없는 벽체에 대하여는 벽체의 이동 등을 감안하여 계획한다.
- 3) 냉난방, 급배수 등 각종 설비는 운전상태 및 실내환경을 집중관리 할 수 있도록 하고 경제적인 관리와 운영이 되도록 계획한다.

차. 경제성 및 유지관리

- 1) 본 사업의 예산 범위 내에서 설계자의 의도가 실현될 수 있도록 적절한 공사 방안을 염두에 두고 합리적으로 계획한다.
- 2) 예산 한도 내에서 참가자들은 자유롭게 공사금액을 배정할 수 있으나, 신소재, 신기술 적용 시에는 시공 용이성, 구조적 성능, 설계기준 및 해석 방법에 대한 검증된 사례 및 근거를 제시하여야 한다.
- 3) 운영 관리에 소요되는 비용 측면을 역사의 LCC를 고려하여 계획한다.

3.3. 계획의 목표

3.3.1. 계획의 일반사항

대지이용	장소성, 역세권, 친밀성	
	- 지역적 현황의 특성을 반영하는 대지 이용 계획	
동 선	편의성, 명확성, 인지성	
	- 동선 체계의 단순화 및 명확화	
편의시설	편리성, 안전성, 접근성	
	- 장애인, 노약자 및 임산부 고려 - 수유실, 장애인 화장실 별도 설치 등	
외부공간	개방성, 지역성, 환경친화	
	- 주변시설과의 마찰 및 환경 피해를 최소화	

3.3.2. 시설별 주요 설계방향

구분			주요설계원칙
여 객	여객 공간	출입구	- 출입구나 동선체계의 위계성 - 여객의 집중, 장애인 등을 고려하여 충분한 공간 확보
		콘코스 (대합실)	- 역사공간 내 가장 중요한 결절점이라는 인식 중시 - 명확한 방향성 및 시설간 구분, 승강장 도달거리 최소화 - 시인성 확보
		승강장	- 안전, 자연채광, 환기 고려 - 간결한 동선 검토
	여객서비스공간		- 서비스 시설, 공공시설, 추가기능 시설 구비 - 유동 체류공간, 여객시설 주변에 배치 - 이용객 중심의 공간, 동선 배치
업 무	접객공간	- 역무원이 여객과 직접 접촉하며 영업 서비스 - 이용객의 유동과 동선을 고려한 공간 배치	
	역무공간	- 공간적 가변성과 업무의 효율성을 고려한 배치 - 여객공간 및 타 시설과의 명확한 구분	
교통약자 편의 시설			- 경사로, 화장실, 보행유도시설, 점자 안내 등 설치 - 시각/청각 등 모든 장애인을 고려한 시설과 배치
색채 및 사인시스템			- 단순 명확한 직관적인 패턴화 원칙 - 시설별 색채 고려, 사인간 조화 및 연계성 반영 - 내부 공간을 해치지 않는 디자인 적용

3.4. 설계 규모

3.4.1. 설계기준면적 : 역별 전체연면적의 $\pm 10\%$ 범위 내에서 실 기능을 수행하는데 영향이 없는 한 조정 가능하다.

구분	연번	역	대상시설	위치	연면적(㎡)	비고
가. 교외선	①	원릉	지상역사 신축	역 구내	438.47	(주1)
			광장조성	전면광장 일부	1,200	
			흙지붕	1번승강장	300	4X75
	②	대곡 (환승역, 시종착역)	흙지붕	1번승강장	300	4X75
			환승통로	3호선/경의중앙선	441	
			승강설비(E/S)	환승계단	1200형X2대	
	③	일영 (교행역)	흙지붕	1번, 2번승강장	300X2개소	4X75
			흙대 합실	1번, 2번승강장	20X2개소	2.5X8
	④	장흥	지상역사 신축	역 구내	315.27	(주2)
			흙지붕	1번승강장	300	4X75
나. 동두천~연천	⑤	송추	흙지붕	1번승강장	300	4X75
			흙대 합실	1번승강장	20	2.5X8
	⑥	전곡	통합현업사업소 신축	역 구내	432.78	(주3)
다. 승강장 흙대 합실	⑦	황간	흙대 합실(Type-1)	1번, 2번승강장	32X2개소	4X8
		임성리		1번, 2번승강장	32X2개소	
		함열		1번, 2번승강장	32X2개소	
		오송		1번, 2번승강장	32X2개소	
		진례		1번, 2번승강장	32X2개소	
	⑧	중리	흙대 합실(Type-2)	1번, 2번승강장	24x2개소	3X8
		도고온천		1번, 2번승강장	24x2개소	
		청리		1번승강장	24	

(주1) 교외선 원릉역사 신축 산출면적

구분	면적(㎡)	비고
원릉역사	콘코스	40
	대 합실	10
	매표실	19.2
	청소원	9
	화장실	59.23
	수유실	10
	역무실	8
	숙직실	29.16
	통신기기실	40.6
	신호계전기실	88
	소계(A)	313.19
	공용면적(B)	125.28
	계(A+B)	438.47

※ 교외선 원릉역에 대한 조정규모는 고양시 건축조례에 따라 조성하며, 부설주차장을

관련법규에 따라 설치하되 이용수요를 고려하여 최소한의 주차면수 확보

(주2) 교외선 장흥역사 신축 산출면적

구분		면적(㎡)	비고
장흥역사	콘코스	40	최소면적
	대합실	10	최소면적
	매표실	19.2	매표창구1, 자동발매기2
	청소원	9	최소면적
	화장실	59.23	최소면적
	수유실	10	최소면적
	역무실	8	최소면적
	숙직실	29.16	남녀별도(최소면적×2)
	통신기기실	40.6	통신기기실+전원실
	소계(A)	225.19	
	공용면적(B)	90.08	A * 40% 적용
	계(A+B)	315.27	

※ 교외선 장흥역의 부지가 협소하여 필요에 따라 여러 동으로 계획가능

(주3) 동두천~연천 통합현업사업소 신축 산출면적

구분			면적(㎡)	비고
동두천 ~연천 통합현업 사업소	전국 시설 사업소	사무실	31	사업소장 1×17㎡ + 기술원 1×8㎡ + 현장근무인원 2×3㎡
		회의실	27	
		문서고	10	
		침실	29.16	교대근무자 2명×14.58㎡
		샤워실, 탈의실	2.6	동시근무인원 4명
		휴게실	15	동시근무인원 4명
		갱의실(락카룸)	4	동시근무인원 4명
		탕비실	10	
		화장실	8.8	
		창고	20	동시근무인원 4명×5㎡
		소계(A)	157.56	
	전국 광역 시설반	사무실	29	팀장 1명×8㎡ + 현장근무인원 7명×3㎡
		문서고	10	
		침실(남)	116.64	교대근무자 8명×14.58㎡
		침실(여)	14.58	교대근무자 1명×14.58㎡
		세탁실	10	
		작업장	45	30명×1.5㎡
		창고	40	동시근무인원 8명×5㎡
		유해물질보관	10	
		소계(B)	275.22	
	공용면적(C)		86.56	(A+B)×20% 적용
	총계(A+B+C)		519.34	

제 4 장 제출물 작성기준

제 4 장 제출물 작성기준

4.1. 제출물의 종류 및 작성 요령

가. 제출물의 종류

- 1) 설계공모 작품제출서 1부(부록 참고)
- 2) 청렴서약서 1부(부록 참고)
- 3) 설계설명서 10부(부록 참고)
- 4) 설제도면 10부(부록 참고)
- 5) 설제도판 1매
- 6) 제출 내용의 디지털 파일을 담은 CD 1매

나. 제출물 작성 요령(공통사항)

- 1) 모든 제출도서의 표지는 백색류 아트지, 내용지 및 간지는 백색류 일반복 사용지로 한다.
- 2) 조감도는 역사, 부대토목 등 계획안의 특성이 잘 나타날 수 있도록 하되 제출한 도면과 다르지 않도록 표현한다.
- 3) 설계설명서 및 설제도면에는 별도 인쇄한 사진 등의 부착물은 붙일 수 없다.
- 4) 설제도면 작성 시 방위는 좌측 상단에 정확히 표현한다.
- 5) 설제도면, 설계설명서의 표지는 본 설계공모지침서에서 제공하는 서식을 사용하며, 작성순서에 따라 작성한다.
- 6) 도면 및 설계설명서의 제본은 접착제 제본만 사용하고 스프링, 클립 등은 사용하지 않는다.
- 7) 설제도판, 설제도면, 설계설명서 등 제출도서의 내용에 한국어와 영어 등 다른 언어 사이에 해석상의 충돌이 있을 경우에는 한국어를 우선으로 하며, 분쟁 발생 시 본 공모 주관부서의 해석을 우선으로 한다.
- 8) 모든 설계도서에는 응모자를 알아볼 수 있는 어떤 표시도 할 수 없다.

4.2. 설계설명서 : 주 대상(교외선 원릉역)

가. 설계 세부사항 및 도면, 기술적 내용 등을 자유롭게 표현한다.

나. 제작방법

- 1) 규격 : A4(210mm X 297mm) 크기로 장변이 세로가 되도록 하고 상단을 철하여 제출한다.
- 2) 매수 : 20매 이하로 제한(표지는 매수에서 제외하되 목차 및 간지는 매수에 포함하고, 표지를 제외한 모든 장에 쪽 번호를 표기한다.)

다. 작성방법

- 1) 삽입되는 이미지 등은 컴퓨터 그래픽을 활용하여 색상과 표현 방법을 자유롭게 할 수 있다.

라. 작성 내용과 순서

- 1) 표지(부록 참고)
- 2) 목차
- 3) 조감도(투시도) : 177mm x 127mm
- 4) 설계개요
- 5) 기본 계획 방향(설계 의도와 아이디어)
- 6) 교외선 운행재개 일정을 고려한 설계계획 및 시공방안
(‘24년 6월말까지 교외선 관련 공사완료 예정)
- 7) 대지 현황 분석
- 8) 건축계획(배치계획, 평면계획, 입면계획, 단면계획 등)
- 9) 이용자동선
- 10) 장애물 없는 생활환경(BF) 반영 계획
- 11) 구조계획 및 시공계획
- 12) 기계설비 및 소방계획
- 13) 관련 법규 검토서(부록 참조)
- 14) 설계 면적 비교표(부록 참조)
- 15) 추정 공사비 내역서(부록 참조)

※ 이 외 기타 내용은 기준매수 내에서 추가 할 수 있다.

4.3. 설계도면 : 주 대상 및 부 대상 전체

도면은 CAD 프로그램으로 작성하고, 사진 및 이미지 등의 삽입은 불가하며 흑백으로 출력한다.

가. 규 격

1) A3(420mm X 297mm) 크기로 장변이 가로가 되도록 좌측을 접착 제본하여 제출한다.

2) 표지는 백색류 아트지로 하며, 내용지 및 간지는 백색류 일반복사용지로 한다.

나. 매 수 : 25매 이하로 제한(표지는 매수에서 제외하되 목차 및 간지는 매수에 포함하고, 표지를 제외한 모든 장에 쪽 번호를 표기한다.)

다. 작성 내용과 순서

1) 주 대상 : 1.3.2 역별 계획 - 연번 ① (교외선 원릉역)

가) 표지(부록 참조)

나) 목차

다) 설계개요

라) 배치도 : 주변현황이 명확하게 표현되도록 작성

마) 확대배치도

바) 입면도 : 2매에 입면도 4면 작성

사) 각 층 평면도

아) 종단면도, 횡단면도

자) 기타 작품의 특성을 나타낼 수 있는 도면

2) 부 대상 : 1.3.2 역별 계획 - 연번 ②~⑧

가) 목차

나) 연번 ② 대곡 : 1매에 흙지붕 배치도 작성

1매에 승강설비(E/S) 배치도, 입면도 작성

다) 연번 ③ 일영 : 1매에 흙지붕 및 흙대합실 배치도 작성

1매에 흙대합실 입면도 2면, 평면도와 흙지붕 단면도 작성

라) 연번 ④ 장흥 : 1매에 지상역사 및 흙지붕 배치도 작성

1매에 지상역사 입면도 2면, 평면도 작성

마) 연번 ⑤ 송추 : 1매에 홈지붕 및 홈대합실 배치도 작성

1매에 홈대합실 입면도 2면, 평면도와 홈지붕 단면도 작성

바) 연번 ⑥ 전곡통합현업사업소 : 1매에 배치도 작성

1매에 입면도 2면, 각 층 평면도 작성

사) 연번 ⑦ 홈대합실(Type-1) : 1매에 입면도 2면, 평면도 작성

아) 연번 ⑧ 홈대합실(Type-2) : 1매에 입면도 2면, 평면도 작성

자) 기타 작품의 특성을 나타낼 수 있는 도면

4.4. 설계도판 : 주 대상(교외선 원릉역)

도판의 표현은 컴퓨터 그래픽 및 색상을 이용하여 자유롭게 할 수 있다.

가. 규격 : A1(841mm X 594mm)으로 장변이 가로방향이 되도록 압축스티로폼 (두께 5mm)에 테두리 없이 견고히 접착한다.

나. 매수 : 1매

다. 작성내용 : 설계개요, 디자인 컨셉, 조감도(투시도), 각층 평면도, 입면도, 단면도, 동선계획, 내부투시도 등을 자유롭게 표현한다. 조감도는 건물과 광장조성을 포함한 건물의 입체적 특성이 잘 나타날 수 있도록 하고 건물 외관은 입면도와 다르지 않도록 표현한다.

※ 이 외 기타 내용은 도판 1매 내에서 추가 할 수 있다.

4.5. 디지털 파일

가. 제출물(설계설명서, 설계도면, 설계도판)의 디지털 파일을 CD에 담아 제출한다.

나. 제출물은 아래 형식으로 하며, 제출물에 사용하는 모든 이미지의 해상도는 300dpi 이상으로 한다.

1) 설계설명서, 설계도판 : PDF형식(각 1개 파일)

2) 설계도면 : PDF형식(1개 파일), DWG형식(1개 파일)

다. CD는 일반 플라스틱 케이스에 담고 표지(부록 참조)를 만들어 제출한다.

라. 제출된 CD는 반환하지 않는다.

제 5 장 부록

제 5 장 부록

5.1. 설계 공모 서식

설계 공모 참가 및 제출에 관한 서식을 부록으로 제공한다.

5.2. 관련 기준

가. 건축법, 철도의 건설 및 철도시설 유지관리에 관한 법률, 철도건설규칙, 철도의 건설 기준에 관한 규정, 국가철도공단 철도설계지침 및 편람(건축편 등, 공단 홈페이지 공개자료실에서 다운로드) 등 관련 제반 사항을 참고하여 해당되는 규정을 적용한다.

나. 본 설계공모와 관련된 모든 사항은 국내의 공고일 현재 현행 법규 및 기준을 적용하며, 특별히 규정되지 않은 이외의 모든 사항은 국내외 관례에 따라 적용한다.

설계공모 참가신청서

참가등록번호		(공단 기재사항)		
대표자	업체명		사업자등록번호	
	대표건축사			
	소재지		전화번호	
			이메일	
구성원	업체명		사업자등록번호	
	대표건축사			
	소재지		전화번호	
			이메일	

본인은 국가철도공단이 주최하는 『교외선 원릉역 외 기타 시설개선 설계공모』에 본 설계공모 지침서를 준수하여 응모할 것을 신청합니다.

※ 첨부 1. 건축사면허증사본(원본대조필), 건축사사무소 등록증사본(원본대조필) 각 1부.
2. 사업자등록증 사본(원본대조필) 1부.
3. 청렴서약서 1부.
4. 사전접촉금지 서약서 1부.
5. 공동응모협정서(공동으로 응모할 경우) 1부.
6. 공동응모자 서류(첨부 2~3, 공동으로 응모할 경우) 각 1부.
7. 대표선임계(대표자의 법인건축사사무소 대표건축사가 2인 이상인 경우) 1부.
8. 인감증명서, 사용인감계(사용인감 사용 시) 각 1부.

2022. . .

신청인 : (인)

국가철도공단 이사장 귀하

---- 절 취 선 ----

설계공모 참가신청 확인증					
교외선 원릉역 외 기타 시설개선					
참가등록번호		(공단 기재사항)			접수인(印)
대표자	업체명		사업자등록번호		(공단 기재사항)
	대표건축사				
소재지			전화번호		
			이메일		

공동응모협정서

제1조 (목적) 이 협정서는 교외선 원릉역 외 기타 시설개선 설계공모를 ()와 ()가 공동으로 응모하여 업무를 수행함에 있어서 공동응모자(대표자 및 구성원)가 준수하여야 할 사항을 정함에 있다.

제2조 대표자의 명칭, 사무소의 소재지 등은 다음과 같다.

1. 업 체 명 :
2. 소 재 지 :
3. 대표건축사 :

제3조 구성원의 명칭, 사무소의 소재지 등은 다음과 같다.

1. 업 체 명 :
2. 소 재 지 :
3. 대표건축사 :

제4조 (대표자의 권한) 대표자는 주관기관 및 제3자에 대하여 공동응모자를 대표하여 문서의 제출 및 수령, 권리의 획득 및 포기 등에 관한 의사 표시 권한을 가진다.

제5조 (효력기간) 본 협정서는 대표자와 구성원의 서명과 동시 발효되며, 공모의 이행으로 종결된다. 다만, 제출한 작품이 당선작으로 결정되는 경우에는 최종 설계완료 후 종결된다.

제6조 (의무) 공동응모자는 제1조에서 규정한 목적을 달성하기 위하여 신의를 바탕으로 성실하게 필요한 모든 지식과 기술을 활용할 것을 약속한다.

제7조 (배상의 책임) 과업수행과 관련하여 제3자에게 끼친 손해 및 대표자와 구성원간에 끼친 손해는 상호 협의하여 배상한다.

제8조 (권리·의무의 양도제한) 공동응모자는 이 협정서에 의한 권리·의무를 제3자에게 양도할 수 없다.

제9조 ① 공동응모자 중 일원의 탈퇴로 응모자격요건에 미달하게 될 경우에는 작품을 제출할 수 없다.

- ② 공동응모자 중 일원이 중도 탈퇴하였을 경우 탈퇴하지 않은 대표자 또는 구성원은 즉시 공단에 서면으로 신고해야 하며, 탈퇴한 대표자 또는 구성원을 다른 설계자로 대체할 수 없다. 이때 응모는 탈퇴하지 않은 구성원의 단독응모로 본다.

제10조 (협정서 작성 및 보관) 위와 같이 공동응모 협정을 체결하고 그 증거로 대표자와 구성원이 기명 날인한 협정서를 각각 1부씩 보관한다.

2022. . .

○ 대표자

업 체 명 : (전화번호)
소 재 지 :
대표건축사 : (인)

○ 구성원

업 체 명 : (전화번호)
소 재 지 :
대표건축사 : (인)

국가철도공단 이사장 귀하

대 표 선 임 계

본인은 ○○○ 건축사사무소의 공동대표로서 국가철도공단에서
시행하는 교외선 원통역 외 기타 시설개선 설계공모에 관한 모
든 권한을 본 건축사사무소 공동대표 ○○○ 에게 위임합니다.

2022. . .

○○○ 건축사사무소

대표건축사 ○○○

<서식 4>

설계공모 질의서

☐ 교외선 원릉역 외 기타 시설개선 설계공모

대표자 업체명		대표건축사	(인)
이메일		전화번호	
지침서 page	질 의 내 용		

* 글자체 기준(휴먼명조 또는 신명조 12P, 줄간격 160%)

설계공모 작품제출서

제출번호	(공단 기재사항)		참가등록번호	
대표자	업체명		사업자등록번호	
	대표건축사		전화번호	
	소재지		이메일	
구성원	업체명		사업자등록번호	
	대표건축사		전화번호	
	소재지		이메일	

본인은 국가철도공단이 주최하는 『교외선 원릉역 외 기타 시설개선 설계 공모』에 설계공모 지침서를 준수한 작품을 제출합니다.

- ※ 첨부 1. 설계도판(A1) 1매.
2. 설계설명서(A4) 10부.
3. 설계도면(A3) 10부.
4. 제출물의 디지털 파일을 담은 CD 1매.

2022 . . .

대표자 : (인)

국가철도공단 이사장 귀하

-----절취선-----

설계공모 작품제출 확인증				
교외선 원릉역 외 기타 시설개선 설계공모				
제출번호	(공단 기재사항)	참가등록번호		접수인(印)
대표자		전화번호		(공단 기재사항)
대표건축사		사업자등록번호		
제출일자	2022년 월 일			

청 럽 서 약 서

본 응모자는 국가철도공단이 주최하는 『교외선 원릉역 외 기타 시설개선 설계공모』에 응모하여 설계공모 지침서에서 정한 제반규정을 준수하여 임하고, 심사위원회에 금품, 향응이나 부당한 이익 제공을 하지 않겠습니다. 만약 이를 위반할 시에는 관계법령에 따라 책임질 것을 서약합니다.

◦ 대표자

업 체 명 :

대표건축사 : (인)

◦ 구성원

업 체 명 :

대표건축사 : (인)

※ 공동응모 시 대표자 및 구성원 포함 작성

2022 . .

국가철도공단 이사장 귀하

사전접촉금지 서약서

본 응모자는 『교외선 원릉역 외 기타 시설개선 설계공모』와 관련하여 심사에 영향을 미칠 수 있는 부당한 청탁이나 사전접촉 등을 시도하지 않을 것을 서약합니다. 만약 이를 위반할 시에는 관계법령에 따라 책임을 지고 이와 관련하여 일체의 민·형사상 이의를 제기하지 않겠습니다.

◦ 대표자

업 체 명 :

대표건축사 : (인)

◦ 구성원

업 체 명 :

대표건축사 : (인)

※ 공동응모 시 대표자 및 구성원 포함 작성

2022 . .

국가철도공단 이사장 귀하

교외선 원릉역 외 기타 시설개선 설계공모

설 계 설 명 서

2022 .

국가철도공단

※ 제출도서 10부 중 1부는 응모자명 기입

교외선 원릉역 외 기타 시설개선 설계공모

설 계 도 면

2022. . .

국가철도공단

※ 제출도서 10부 중 1부는 응모자명 기입

<서식 10>

관련 법규 검토서

○ 교외선 원릉역 외 기타 시설개선 설계공모

법규명 및 조항	대상	법적기준	설계기준	비고

설계면적 비교표 (예시)

○ 교외선 원릉역 외 기타 시설개선 설계공모

(단위 : m²)

대분류	소분류	기준면적 (A)	설계면적 (B)	증감 (B-A)	비 고
원릉역사 신축	콘코스				
	대합실				
	매표실				
	청소원				
	화장실				
	수유실				
	역무실				
	숙직실				
	통신기기실				
	신호계전기실				
	공용면적				
계					

<서식12>

추정 공사비 내역서

(주대상 및 부대상 전체 포함)

○ 건 명 : 교외선 원릉역 외 기타 시설개선 설계공모

(단위 : 백만원)

품 명	재료비	노무비	경비	단위당(m ²) 공사비	계	구성비
건축공사						
기계설비공사						
소방공사						
조경공사						
부대토목						
제경비(50%적용)						
부가세						
계						

* 공사항목은 필요에 따라 변경할 수 있다.

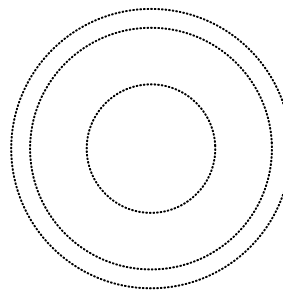
* 추정공사비는 전기, 통신공사비를 제외한다.

교외선 원릉역 외
기타 시설개선 설계공모

2022. XX.

응모자: 0000000

교외선 원릉역 외
기타 시설개선 설계공모



2022. XX

응모자: 0000000